



**PRÉFET
DE L'EURE**

*Liberté
Égalité
Fraternité*

**Direction régionale de l'environnement
de l'aménagement et du logement
de Normandie**

**Arrêté n° UDE-ERC-20-43 autorisant la société NORSILK à exploiter
une Installation Classée pour la Protection de l'Environnement sur
la commune de Bouleville**

VU

le Code de l'environnement et notamment son titre 1^{er} du livre V,

la nomenclature des installations classées pour la protection de l'environnement,

le décret du 15 janvier 2020 du Président de la République nommant Monsieur Jérôme FILIPPINI, préfet de l'Eure,

le décret du 23 mars 2018 du Président de la République nommant Monsieur Jean-Marc MAGDA, secrétaire général de la préfecture de l'Eure,

l'arrêté préfectoral SCAED-20-26 du 10 février 2020 donnant délégation de signature à Monsieur Jean-Marc MAGDA,

l'arrêté ministériel du 2 février 1998 modifié relatif aux prélèvements et à la consommation d'eau ainsi qu'aux émissions de toute nature des installations classées pour la protection de l'environnement soumises à autorisation,

l'arrêté ministériel du 31 janvier 2008 relatif à la déclaration annuelle des émissions polluantes et des déchets,

l'arrêté préfectoral du 8 janvier 2001, autorisant la société SIBU à exploiter une installation classée pour la protection de l'environnement sur le territoire de la commune de Bouleville,

l'arrêté préfectoral du 8 janvier 2001, autorisant la société SIBLAC à exploiter une installation classée pour la protection de l'environnement sur le territoire de la commune de Bouleville,

l'arrêté du 16 novembre 2018 portant décision quant à la réalisation d'une évaluation environnementale prise en application de l'article R. 122-3 du Code de l'environnement, statuant sur le fait que le projet de la société NORSILK n'est pas soumis à évaluation environnementale,

la demande présentée le 20 décembre 2019 par la société NORSILK en vue d'obtenir l'autorisation d'exploiter une cabine de peinture,

le dossier déposé à l'appui de sa demande,

la décision en date du 20 mai 2020 de la présidente du tribunal administratif de Rouen portant désignation du commissaire-enquêteur,

l'arrêté préfectoral en date du 2 juin 2020, modifié le 26 juin 2020, ordonnant l'organisation d'une enquête publique du 25 juin 2020 au 17 juillet 2020 inclus sur le territoire de la commune de Boulleville,

l'accomplissement des formalités d'affichage de l'avis au public réalisé dans cette commune,

la publication de cet avis dans deux journaux locaux,

le registre d'enquête et l'avis du commissaire enquêteur,

l'avis émis par le conseil municipal de la commune de Conteville,

les avis exprimés par les différents services consultés,

le projet d'arrêté porté le 2 octobre 2020 à la connaissance du demandeur,

les observations présentées par le demandeur sur ce projet par courrier électronique le 9 octobre 2020,

le rapport et les propositions en date du 12 octobre 2020 de l'inspection des installations classées,

l'avis en date du 3 novembre 2020 du conseil départemental de l'environnement et des risques sanitaires et technologiques au cours duquel le demandeur a eu la possibilité d'être entendu,

l'absence d'observation du demandeur sur ce projet formulée par courrier électronique le 17 novembre 2020,

CONSIDERANT

qu'en application des dispositions de l'article L512-1 du Code de l'environnement, l'autorisation ne peut être accordée que si les dangers ou inconvénients peuvent être prévenus par des mesures que spécifie l'arrêté préfectoral ;

que les conditions d'aménagement et d'exploitation, telles qu'elles sont définies par le présent arrêté permettent de prévenir les dangers et inconvénients de l'installation pour les intérêts mentionnés à l'article L511-1 du Code de l'environnement, notamment pour la commodité du voisinage, pour la santé, la sécurité, la salubrité publique et pour la protection de la nature et de l'environnement ;

que les dispositions prises ou envisagées sont notamment de nature à pallier les risques et les nuisances en matière de :

- pollution des eaux : disconnecteur, séparateur à hydrocarbures pour les eaux pluviales, confinement des eaux d'extinction en cas d'incendie,
- pollution de l'air : fixation de valeurs limites au niveau des émissions de poussières,
- bruit : fixation des valeurs limites de niveaux et d'émergences sonores,
- de dangers : politique de prévention des accidents majeurs, dispositifs de prévention contre l'incendie (désenfumage, poteaux, RIA...);

qu'afin d'améliorer la lisibilité des prescriptions applicables aux différentes installations du site qui a fait l'objet de plusieurs arrêtés préfectoraux, ces exigences ont été regroupées en un unique arrêté organisé autour de dispositions applicables à l'ensemble des activités du site et de dispositions particulières à

certaines activités ;

que les conditions légales de délivrance de l'autorisation sont réunies ;

SUR proposition du secrétaire général de la préfecture de l'Eure

ARRÊTE

LISTE DES CHAPITRES

ARRÊTÉ N° UDE-ERC-20-43 AUTORISANT LA SOCIÉTÉ NORSILK À EXPLOITER UNE INSTALLATION CLASSÉE POUR LA PROTECTION DE L'ENVIRONNEMENT SUR LA COMMUNE DE BOULLEVILLE.....	1
TITRE 1 -PORTÉE DE L'AUTORISATION ET CONDITIONS GÉNÉRALES.....	6
CHAPITRE 1.1 BÉNÉFICIAIRE ET PORTÉE DE L'AUTORISATION.....	6
CHAPITRE 1.2 NATURE DES INSTALLATIONS.....	6
CHAPITRE 1.3 CONFORMITÉ AU DOSSIER DE DEMANDE D'AUTORISATION.....	9
CHAPITRE 1.4 GARANTIES FINANCIÈRES.....	9
CHAPITRE 1.5 MODIFICATIONS ET CESSATION D'ACTIVITÉ.....	9
CHAPITRE 1.6 DÉLAIS ET VOIES DE RECOURS.....	11
CHAPITRE 1.7 ARRÊTÉS, CIRCULAIRES, INSTRUCTIONS APPLICABLES.....	11
CHAPITRE 1.8 RESPECT DES AUTRES LÉGISLATIONS ET RÉGLEMENTATIONS.....	12
TITRE 2 – GESTION DE L'ÉTABLISSEMENT.....	13
CHAPITRE 2.1 EXPLOITATION DES INSTALLATIONS.....	13
CHAPITRE 2.2 DEMANDES DE L'INSPECTION DES INSTALLATIONS CLASSÉES.....	13
CHAPITRE 2.3 RÉSERVES DE PRODUITS OU MATIÈRES CONSOMMABLES.....	13
CHAPITRE 2.4 INTÉGRATION DANS LE PAYSAGE.....	13
CHAPITRE 2.5 DANGER OU NUISANCES NON PRÉVENUS.....	14
CHAPITRE 2.6 INCIDENTS OU ACCIDENTS.....	14
CHAPITRE 2.7 RÉCAPITULATIF DES DOCUMENTS TENUS À LA DISPOSITION DE L'INSPECTION.....	14
CHAPITRE 2.8 RÉCAPITULATIF DES DOCUMENTS À TRANSMETTRE À L'INSPECTION.....	14
TITRE 3 -PRÉVENTION DE LA POLLUTION ATMOSPHÉRIQUE.....	16
CHAPITRE 3.1 CONCEPTION DES INSTALLATIONS.....	16
CHAPITRE 3.2 CONDITIONS DE REJET.....	17
TITRE 4 -PROTECTION DES RESSOURCES EN EAUX ET DES MILIEUX AQUATIQUES.....	19
CHAPITRE 4.1 PRÉLÈVEMENTS ET CONSOMMATIONS D'EAU.....	19
CHAPITRE 4.2 COLLECTE DES EFFLUENTS LIQUIDES.....	19
CHAPITRE 4.3 TYPES D'EFFLUENTS, LEURS OUVRAGES D'ÉPURATION ET LEURS CARACTÉRISTIQUES DE REJET AU MILIEU.....	20
TITRE 5 -DÉCHETS.....	24
CHAPITRE 5.1 PRINCIPES DE GESTION.....	24
TITRE 6 -PRÉVENTION DES NUISANCES SONORES ET DES VIBRATIONS.....	27
CHAPITRE 6.1 DISPOSITIONS GÉNÉRALES.....	27
CHAPITRE 6.2 NIVEAUX ACOUSTIQUES.....	27
CHAPITRE 6.3 VIBRATIONS.....	28
TITRE 7 -PRÉVENTION DES RISQUES TECHNOLOGIQUES.....	29
CHAPITRE 7.1 PRINCIPES DIRECTEURS.....	29
CHAPITRE 7.2 CARACTÉRISATION DES RISQUES.....	29
CHAPITRE 7.3 INFRASTRUCTURES ET INSTALLATIONS.....	29
CHAPITRE 7.4 GESTION DES OPÉRATIONS PORTANT SUR DES SUBSTANCES DANGEREUSES.....	32
CHAPITRE 7.5 PRÉVENTION DES POLLUTIONS ACCIDENTELLES.....	35
CHAPITRE 7.6 MOYENS D'INTERVENTION EN CAS D'ACCIDENT ET ORGANISATION DES SECOURS.....	38
TITRE 8 -CONDITIONS PARTICULIÈRES APPLICABLES À CERTAINES INSTALLATIONS DE L'ÉTABLISSEMENT.....	41
CHAPITRE 8.1 STOCKAGE DE BOIS.....	41
CHAPITRE 8.2 BAIN DE TRAITEMENT.....	41

CHAPITRE 8.3 CHAUDIÈRE A GAZ.....	41
TITRE 9 -SURVEILLANCE DES ÉMISSIONS ET DE LEURS EFFETS.....	42
CHAPITRE 9.1 PROGRAMME D'AUTO-SURVEILLANCE.....	42
CHAPITRE 9.2 MODALITÉS D'EXERCICE ET CONTENU DE L'AUTO- SURVEILLANCE.....	42
CHAPITRE 9.3 SUIVI, INTERPRÉTATION ET DIFFUSION DES RÉSULTATS.....	42
CHAPITRE 9.4 SUIVI, INTERPRÉTATION ET DIFFUSION DES RÉSULTATS.....	42
TITRE 10 -EFFICACITÉ ÉNERGÉTIQUE, LUTTE CONTRE LES GAZ À EFFET DE SERRE ET POLLUTIONS LUMINEUSES.....	44
CHAPITRE 10.1 DISPOSITIONS GÉNÉRALES.....	44
TITRE 11 -ÉCHÉANCES.....	45
TITRE 12 - DELAIS ET VOIE DE RECOURS.....	46

TITRE 1-PORTÉE DE L'AUTORISATION ET CONDITIONS GÉNÉRALES

CHAPITRE 1.1 BÉNÉFICIAIRE ET PORTÉE DE L'AUTORISATION

ARTICLE 1.1.1. EXPLOITANT TITULAIRE DE L'AUTORISATION

La société NORSILK dont le siège social est situé à La Cour Martin – 45 rue de la Bruyère à BOULLEVILLE, est autorisée sous réserve du respect des prescriptions du présent arrêté, à procéder à l'exploitation des installations situées sur le territoire de la commune de Bouleville à la même adresse et dont les installations sont détaillées dans les articles suivants.

Les prescriptions du présent arrêté annulent et remplacent les prescriptions des 2 arrêtés préfectoraux du 8 janvier 2001.

L'arrêté préfectoral de mise en demeure n° D1-B1-10-097 du 3 février 2010 est abrogé.

ARTICLE 1.1.2. INSTALLATIONS NON VISÉES PAR LA NOMENCLATURE OU SOUMISES À DÉCLARATION OU SOUMISES A ENREGISTREMENT

Les prescriptions du présent arrêté s'appliquent également aux autres installations ou équipements exploités dans l'établissement, qui, mentionnés ou non dans la nomenclature, sont de nature par leur proximité ou leur connexité avec une installation soumise à autorisation à modifier les dangers ou inconvénients de cette installation.

Les dispositions des arrêtés ministériels existants relatifs aux prescriptions générales applicables aux installations classées soumises à déclaration sont applicables aux installations classées soumises à déclaration incluses dans l'établissement dès lors que ces installations ne sont pas régies par le présent arrêté préfectoral d'autorisation.

Les dispositions des arrêtés ministériels existants relatifs aux prescriptions générales applicables aux installations classées soumises à enregistrement sont applicables aux installations classées soumises à enregistrement incluses dans l'établissement dès lors que ces installations ne sont pas contraires à celles fixées dans le présent arrêté préfectoral d'autorisation.

CHAPITRE 1.2 NATURE DES INSTALLATIONS

ARTICLE 1.2.1. LISTE DES INSTALLATIONS CONCERNÉES PAR UNE RUBRIQUE DE LA NOMENCLATURE DES INSTALLATIONS CLASSÉES

Rubrique	Alinéa	Rég (*)	Libellé de la rubrique (activité)	Activité	Volume autorisé
2410	1	E	Ateliers où l'on travaille le bois ou matériaux combustibles analogues à l'exclusion des installations dont les activités sont classées au titre de la rubrique 3610. La puissance installée pour alimenter l'ensemble des machines étant : 1. supérieure à 250 kW	La puissance de l'ensemble des machines est de 2477 kW	2477 kW
2415	1	A	Installations de mise en oeuvre de produits de préservation du bois et matériaux dérivés 1. La quantité susceptible d'être présente dans l'installation étant supérieure à 1 000 l	- 2000 litres de produit pur (wolsit) - 1 bac de trempage de 7000 litres de produit dilué - 1 second bac d'une capacité de 7000 litres	16 000 litres
2940		E	Vernis, peinture, apprêt, colle, enduit etc. (application, cuisson, séchage de) sur support quelconque (métal, bois, plastique, cuir, papier, textile...), à l'exclusion : - des activités de traitement ou d'emploi de goudrons, d'asphaltes de brais et de matières bitumineuses, couvertes par la rubrique 4801 ; - des activités couvertes par les rubriques 2445 et 2450 ;	Quantité maximale < 570 kg / jour	Quantité maximale < 570 kg / jour

Rubrique	Alinéa	Rég (*)	Libellé de la rubrique (activité)	Activité	Volume autorisé
			- des activités de revêtement sur véhicules et engins à moteurs couvertes par la rubrique 2930 ; - ou de toute autre activité couverte explicitement par une autre rubrique. 2. Lorsque l'application est faite par tout procédé autre que le " trempé " (Pulvérisation, enduction...). Si la quantité maximale de produits susceptible d'être mise en oeuvre est : a) Supérieure à 100 kg/jour		
4718	1	DC	Gaz inflammables liquéfiés de catégorie 1 et 2 (y compris GPL) et gaz naturel (y compris biogaz affiné, lorsqu'il a été traité conformément aux normes applicables en matière de biogaz purifié et affiné, en assurant une qualité équivalente à celle du gaz naturel, y compris pour ce qui est de la teneur en méthane, et qu'il a une teneur maximale de 1 % en oxygène). La quantité totale susceptible d'être présente dans les installations (*) y compris dans les cavités souterraines (strates naturelles, aquifères, cavités salines et mines désaffectées hors gaz naturellement présent avant exploitation de l'installation) étant : 1. Pour le stockage en récipients à pression transportables b. Supérieure ou égale à 6 t mais inférieure à 35 t 2. Pour les autres installations b. Supérieure ou égale à 6 t mais inférieure à 35 t	- 20 bouteilles de 13 kg, soit 260 kg - 1 citerne de propane : 30 m ³ (soit 21 T)	21,26 T
1532	3	D	Bois ou matériaux combustibles analogues y compris les produits finis conditionnés et les produits ou déchets ré pondant à la définition de la biomasse et visés par la rubrique 2910-A, ne relevant pas de la rubrique 1531 (stockage de), à l'exception des établissements recevant du public. Le volume susceptible d'être stocké étant : 3. Supérieur à 1 000 m ³ mais inférieur ou égal à 20 000 m ³	Stockage de bois	8 000 m ³
2910	A-2	D	Combustion à l'exclusion des activités visées par les rubriques 2770, 2771, 2971 ou 2931 et des installations classées au titre de la rubrique 3110 ou au titre d'autres rubriques de la nomenclature pour lesquelles la combustion participe à la fusion, la cuisson ou au traitement, en mélange avec les gaz de combustion, des matières entrantes A. Lorsque sont consommés exclusivement, seuls ou en mélange, du gaz naturel, des gaz de pétrole liquéfiés, du biométhane, du fioul domestique, du charbon, des fiouls lourds, de la biomasse telle que définie au a ou au b (i) ou au b (iv) de la définition de biomasse, des produits connexes de scierie et des chutes du travail mécanique du bois brut relevant du b (v) de la définition de la biomasse, de la biomasse issue de déchets au sens de l'article L. 541-4-3 du code de l'environnement, ou du biogaz provenant d'installations classées sous la rubrique 2781-1, si la puissance thermique nominale est : 2. Supérieure à 1 MW, mais inférieure à 20 MW	Chaudière	1600 kW
2160		NC	Silos et installations de stockage en vrac de céréales, grains, produits alimentaires ou tout produit organique dégageant des poussières inflammables, y compris les stockages sous tente ou structure gonflable.	- 1 silo de copeaux : 650 m ³ - 1 silo poussières : 160 m ³	810 m ³
4734		NC	Produits pétroliers spécifiques et carburants de substitution : essences et naphas ; kérosènes (carburants d'aviation compris) ; gazoles (gazole diesel, gazole de chauffage	- 1 cuve aérienne de gazole (GNR) de 1 m ³	1 m ³

Rubrique	Alinéa	Rég (*)	Libellé de la rubrique (activité)	Activité	Volume autorisé
			domestique et mélanges de gazoles compris) ; fioul lourd ; carburants de substitution pour véhicules, utilisés aux mêmes fins et aux mêmes usages et présentant des propriétés similaires en matière d'inflammabilité et de danger pour l'environnement		
1435		NC	Stations-service : installations, ouvertes ou non au public, où les carburants sont transférés de réservoirs de stockage fixes dans les réservoirs à carburant de véhicules		100 m ³

* : A (Autorisation) ou AS (Autorisation avec Servitudes d'utilité publique) ou E (enregistrement) ou D (Déclaration) ou NC (Non Classé)

Volume autorisé : éléments caractérisant la consistance, le rythme de fonctionnement, le volume des installations ou les capacités maximales autorisées

Au titre de la loi sur l'eau, le site est soumis à Déclaration pour la rubrique 2.1.5.0.

L'établissement NORSILK n'est pas visé par l'annexe I de la directive européenne 2010/75/UE du 24 novembre 2010 relative aux émissions industrielles dite « IED » (rubrique 3700) pour ses activités de préservation du bois et des produits dérivés du bois au moyen de produits chimiques. La capacité de traitement du bois est inférieure à 75m³/jour.

ARTICLE 1.2.2. SITUATION DE L'ÉTABLISSEMENT

Les installations autorisées sont situées sur les communes, parcelles et lieux-dits suivants :

Communes	Parcelles	Lieux-dits
Bouleville	B 447 B 448 B 449 B 473 B 479 B 486 B 487 B 558	La cour martin

Les installations citées à l'article 1.2.1 ci-dessus sont reportées avec leurs références sur le plan de l'établissement de l'annexe 1 **au présent arrêté.**

La surface totale du site est de 51 657 m² et se décompose de la façon suivante :

- surface bâtie : 19 064 m² ;
- surface non bâtie : 32 593 m².

ARTICLE 1.2.3. AUTRES LIMITES DE L'AUTORISATION

Le fonctionnement des installations est autorisé du lundi au jeudi de 5h à 21h, le vendredi de 5h à 15h, hors week ends et hors jour férié.

Exceptionnellement, le fonctionnement du site est autorisé le samedi de 5h à 13h.

ARTICLE 1.2.4. CONSISTANCE DES INSTALLATIONS AUTORISÉES

L'annexe 1 présente les différentes installations du site.

L'établissement comprenant l'ensemble des installations classées et connexes, est organisé de la façon suivante :

- un grand bâtiment industriel d'une surface de 14 910 m², abritant également les bureaux et un réfectoire,
- un petit bâtiment industriel d'une surface de 3 076 m², incluant la ligne de peinture,
- un bâtiment de stockage des pièces mécaniques de 95 m²,
- un séchoir de 121 m²,
- un bâtiment de stockage de produits finis de 538 m²,
- un poste électrique de 15 m² alimentant le grand bâtiment,
- les locaux sociaux dans un bâtiment d'une surface de 254 m².

CHAPITRE 1.3 CONFORMITÉ AU DOSSIER DE DEMANDE D'AUTORISATION

ARTICLE 1.3.1. CONFORMITÉ AU DOSSIER DE DEMANDE D'AUTORISATION

Les installations et leurs annexes, objet du présent arrêté, sont disposées, aménagées et exploitées conformément aux plans et données techniques contenus dans les différents dossiers déposés par l'exploitant. En tout état de cause, elles respectent par ailleurs les dispositions du présent arrêté, des arrêtés complémentaires et les réglementations autres en vigueur.

CHAPITRE 1.4 GARANTIES FINANCIÈRES

L'établissement NORSILK de Bouleville n'est pas soumis à l'obligation de constitution de garanties financières ; le calcul des garanties financières fourni dans le dossier de demande d'autorisation de décembre 2019 s'élève à 68 403 euros TTC, montant inférieur au seuil libérateur des 100 000 euros.

CHAPITRE 1.5 MODIFICATIONS ET CESSATION D'ACTIVITÉ

ARTICLE 1.5.1. PORTER À CONNAISSANCE

Toute modification apportée par le demandeur aux installations, à leur mode d'utilisation ou à leur voisinage, et de nature à entraîner un changement notable des éléments du dossier de demande d'autorisation, est portée avant sa réalisation à la connaissance du Préfet avec tous les éléments d'appréciation.

ARTICLE 1.5.2. MISE À JOUR DES ÉTUDES D'IMPACT ET DE DANGERS

L'étude des dangers est actualisée à l'occasion de toute modification importante des installations (produits, procédés mis en œuvre, mode d'exploitation ...) soumise ou non à une procédure d'autorisation ou sur demande de l'inspection des installations classées.

Ces compléments sont systématiquement communiqués en double exemplaire au Préfet qui pourra demander une analyse critique d'éléments du dossier justifiant des vérifications particulières, effectuée par un organisme extérieur expert dont le choix est soumis à son approbation. Tous les frais engagés à cette occasion sont supportés par l'exploitant.

ARTICLE 1.5.3. ÉQUIPEMENTS ABANDONNÉS

Les équipements abandonnés ne doivent pas être maintenus dans les installations. Toutefois, lorsque leur enlèvement est incompatible avec les conditions immédiates d'exploitation, des dispositions matérielles interdiront leur réutilisation afin de garantir leur mise en sécurité et la prévention des accidents.

ARTICLE 1.5.4. TRANSFERT SUR UN AUTRE EMPLACEMENT

Tout transfert sur un autre emplacement des installations visées au chapitre 1.2 du présent arrêté nécessite une nouvelle demande d'autorisation ou déclaration.

ARTICLE 1.5.5. CHANGEMENT D'EXPLOITANT

Le changement d'exploitant est soumis à autorisation préfectorale et la demande de cette autorisation doit être adressée au préfet, accompagnée des documents établissant les capacités techniques et financières du nouvel exploitant et l'acte attestant de la constitution des garanties financières.

ARTICLE 1.5.6. CESSATION D'ACTIVITÉ

Sans préjudice des mesures de l'article R. 512-39-1 du Code de l'environnement pour l'application des articles R. 512-39-2 à R. 512-39-5, l'usage à prendre en compte est le suivant : Industriel

Lorsqu'une installation classée est mise à l'arrêt définitif, l'exploitant notifie au préfet la date de cet arrêt trois mois / six mois (cas des carrières et des centres de stockage de déchets) au moins avant celui-ci.

La notification prévue ci-dessus indique les mesures prises ou prévues pour assurer, dès l'arrêt de l'exploitation, la mise en sécurité du site. Ces mesures comportent notamment :

- l'évacuation ou l'élimination des produits dangereux, et, pour les installations autres que les installations de stockage de déchets, celle des déchets présents sur le site ;
- des interdictions ou limitations d'accès au site ;
- la suppression des risques d'incendie et d'explosion ;
- la surveillance des effets de l'installation sur son environnement.

En outre, l'exploitant doit placer le site de l'installation dans un état tel qu'il ne puisse porter atteinte aux intérêts mentionnés à l'article L. 511-1 et qu'il permette un usage futur du site déterminé selon le(s) usage(s) prévu(s) au premier alinéa du présent article.

En cas d'arrêt définitif d'une installation, celle-ci doit être placée dans un état tel qu'il ne s'y manifeste aucun des dangers ou inconvénients mentionnés à l'article L.511-1 du Code de l'environnement.

En outre, l'exploitant place le site de l'installation dans un état tel qu'il ne puisse porter atteinte aux intérêts mentionnés à l'article L. 511-1 et qu'il permette un usage futur déterminé conformément au premier alinéa du présent article, aux dispositions du code de l'environnement applicables à la date de cessation d'activité des installations et prenant en compte tant les dispositions de la section 1 du Livre V du Titre I du chapitre II du Code de l'Environnement, que celles de la section 8 du chapitre V du même titre et du même livre.

L'exploitant notifie au Préfet la date de cet arrêt trois mois au moins avant celui-ci.

Cette notification doit être accompagnée d'un dossier comprenant les mesures prises ou prévues pour assurer, dès l'arrêt de l'exploitation, la mise en sécurité du site. Ces mesures comprennent notamment :

- le plan à jour du site,
- les interdictions ou limitations d'accès au site,
- l'insertion du site de l'installation (ou de l'ouvrage) dans son environnement,
- la suppression des risques d'incendie et d'explosion;
- l'évacuation ou l'élimination des produits dangereux, des matières polluantes susceptibles d'être véhiculées par l'eau ainsi que des déchets présents sur le site,
- les mesures de dépollution des sols éventuellement nécessaires,
- les mesures de maîtrise des risques liés aux eaux souterraines ou superficielles éventuellement polluées, selon leur usage actuel ou celui défini dans les documents de planification en vigueur,
- en cas de besoin, la surveillance des effets de l'installation sur son environnement,

- les limitations ou interdictions concernant l'aménagement ou l'utilisation du sol ou du sous-sol, accompagnées, le cas échéant, des dispositions proposées par l'exploitant pour mettre en œuvre des servitudes ou des restrictions d'usage.

CHAPITRE 1.6 DÉLAIS ET VOIES DE RECOURS

Le présent arrêté est soumis à un contentieux de pleine juridiction.

Il peut être déféré à la juridiction administrative :

1° Par les demandeurs ou exploitants, dans un délai de deux mois qui commence à courir du jour où l'arrêté leur a été notifié ;

2° Par les tiers, personnes physiques ou morales, les communes intéressées ou leurs groupements, en raison des inconvénients ou des dangers que le fonctionnement de l'installation présente pour les intérêts visés à l'article L. 511-1 du Code de l'environnement, dans un délai d'un an à compter de la publication ou de l'affichage de l'arrêté. Toutefois, si la mise en service de l'installation n'est pas intervenue six mois après la publication ou l'affichage de l'arrêté, le délai de recours continue à courir jusqu'à l'expiration d'une période de six mois après cette mise en service.

Les tiers qui n'ont acquis ou pris à bail des immeubles ou n'ont élevé des constructions dans le voisinage d'une installation classée que postérieurement à l'affichage ou à la publication de l'arrêté autorisant l'ouverture de cette installation ou atténuant les prescriptions primitives ne sont pas recevables à déférer ledit arrêté à la juridiction administrative.

CHAPITRE 1.7 ARRÊTÉS, CIRCULAIRES, INSTRUCTIONS APPLICABLES

Sans préjudice de la réglementation en vigueur, sont notamment applicables à l'établissement les prescriptions qui le concernent des textes cités ci-dessous :

Dates	Textes
02/09/14	Arrêté du 2 septembre 2014 relatif aux prescriptions générales applicables aux installations relevant du régime de l'enregistrement au titre de la rubrique n° 2410 (installation où l'on travaille le bois ou matériaux combustibles analogues) de la nomenclature des installations classées pour la protection de l'environnement
12/05/20	Arrêté du 12/05/20 relatif aux prescriptions générales applicables aux installations relevant du régime de l'enregistrement au titre de la rubrique n° 2940 (Application, revêtement, laquage, stratification, imprégnation, cuisson, séchage de vernis, peinture, apprêt, colle, enduit, etc., sur support quelconque) de la nomenclature des installations classées pour la protection de l'environnement
04/10/10	Arrêté du 4 octobre 2010 modifié relatif à la prévention des risques accidentels au sein des installations classées pour la protection de l'environnement soumises à autorisation
03/08/18	Arrêté du 03/08/18 relatif aux prescriptions générales applicables aux installations classées pour la protection de l'environnement soumises à déclaration au titre de la rubrique 2910
05/12/16	Arrêté du 05/12/16 relatif aux prescriptions applicables à certaines installations classées pour la protection de l'environnement soumises à déclaration (applicable jusqu'au 31/12/19 pour ce qui concerne les rubriques 4440, 4441 ou 4442)
23/08/05	Arrêté du 23/08/05 relatif aux prescriptions générales applicables aux installations classées pour la protection de l'environnement soumises à déclaration sous la rubrique n° 4718 de la nomenclature des installations classées
02/02/98	Arrêté du 2 février 1998 relatif aux prélèvements et à la consommation d'eau ainsi qu'aux émissions de toute nature des installations classées pour la protection de l'environnement soumises à autorisation
23/01/97	Arrêté du 23 janvier 1997 relatif à la limitation des bruits émis dans l'environnement par les installations classées pour la protection de l'environnement

Dates	Textes
31/03/80	Arrêté du 31 mars 1980 portant réglementation des installations électriques des établissements réglementés au titre de la législation sur les installations classées susceptibles de présenter des risques d'explosion

CHAPITRE 1.8 RESPECT DES AUTRES LÉGISLATIONS ET RÉGLEMENTATIONS

Les dispositions de cet arrêté préfectoral sont prises sans préjudice des autres législations et réglementations applicables, et notamment le Code minier, le Code civil, le Code de l'urbanisme, le Code du travail et le Code général des collectivités territoriales, la réglementation sur les équipements sous pression.

Les droits des tiers sont et demeurent expressément réservés.

La présente autorisation ne vaut pas permis de construire.

TITRE 2 – GESTION DE L'ÉTABLISSEMENT

CHAPITRE 2.1 EXPLOITATION DES INSTALLATIONS

ARTICLE 2.1.1. OBJECTIFS GÉNÉRAUX

L'exploitant prend toutes les dispositions nécessaires dans la conception, l'aménagement, l'entretien et l'exploitation des installations pour :

- limiter la consommation d'eau, et limiter les émissions de polluants dans l'environnement,
- gérer les effluents et déchets en fonction de leurs caractéristiques, et réduire les quantités rejetées,
- prévenir en toute circonstance, l'émission, la dissémination ou le déversement, chroniques ou accidentels, directs ou indirects, de matières ou substances qui peuvent présenter des dangers ou inconvénients pour la commodité du voisinage, la santé, la salubrité publique, l'agriculture, la protection de la nature et de l'environnement ainsi que pour la conservation des sites et des monuments.

ARTICLE 2.1.2. CONSIGNES D'EXPLOITATION

L'exploitant établit des consignes d'exploitation pour l'ensemble des installations comportant explicitement les vérifications à effectuer, en conditions d'exploitation normale, en périodes de démarrage, de dysfonctionnement ou d'arrêt momentané de façon à permettre en toutes circonstances le respect des dispositions du présent arrêté.

L'exploitation doit se faire sous la surveillance, directe ou indirecte, de personnes nommément désignées par l'exploitant et ayant une connaissance de la conduite de l'installation et des dangers et inconvénients des produits utilisés ou stockés dans les installations.

CHAPITRE 2.2 DEMANDES DE L'INSPECTION DES INSTALLATIONS CLASSÉES

L'inspection des installations classées pourra demander à tout moment la réalisation de prélèvements et d'analyses d'effluents liquides ou gazeux ou de déchets ainsi que l'exécution de mesures de niveaux sonores de l'installation. Les frais occasionnés seront à la charge de l'exploitant. Cette prescription est applicable à l'ensemble de l'établissement.

CHAPITRE 2.3 RÉSERVES DE PRODUITS OU MATIÈRES CONSOMMABLES

ARTICLE 2.3.1. RÉSERVES DE PRODUITS

L'établissement dispose de réserves suffisantes de produits ou matières consommables utilisés de manière courante ou occasionnelle pour assurer la protection de l'environnement tels que manches de filtre, produits de neutralisation, liquides inhibiteurs, produits absorbants...

CHAPITRE 2.4 INTÉGRATION DANS LE PAYSAGE

ARTICLE 2.4.1. PROPRETÉ

L'exploitant prend les dispositions appropriées qui permettent d'intégrer l'installation dans le paysage. L'ensemble des installations est maintenu propre et entretenu en permanence.

ARTICLE 2.4.2. ESTHÉTIQUE

Les abords de l'installation, placés sous le contrôle de l'exploitant sont aménagés et maintenus en bon état de propreté (peinture,...). Les émissaires de rejet et leur périphérie font l'objet d'un soin particulier (plantations, engazonnement...).

Sauf en cas d'impossibilité justifiée, l'exploitant utilise des méthodes alternatives à l'utilisation des herbicides.

CHAPITRE 2.5 DANGER OU NUISANCES NON PRÉVENUS

Tout danger ou nuisance non susceptible d'être prévenu par les prescriptions du présent arrêté est immédiatement porté à la connaissance du Préfet par l'exploitant.

CHAPITRE 2.6 INCIDENTS OU ACCIDENTS

ARTICLE 2.6.1. DÉCLARATION ET RAPPORT

L'exploitant est tenu de déclarer dans les meilleurs délais à l'inspection des installations classées les accidents ou incidents survenus du fait du fonctionnement de son installation qui sont de nature à porter atteinte aux intérêts mentionnés à l'article L.511-1 du Code de l'environnement.

Un rapport d'incident est transmis par l'exploitant à l'inspection des installations classées. Il précise notamment les circonstances et les causes de l'accident ou de l'incident, les effets sur les personnes et l'environnement, les mesures prises ou envisagées pour éviter un accident ou un incident similaire et pour en pallier les effets à moyen ou long terme, ainsi que le descriptif des contrôles et modifications d'équipements réalisés suite à l'incident ou l'accident.

Ce rapport est transmis sous 15 jours à l'inspection des installations classées.

CHAPITRE 2.7 RÉCAPITULATIF DES DOCUMENTS TENUS À LA DISPOSITION DE L'INSPECTION

L'exploitant doit établir et tenir à jour un dossier comportant les documents suivants :

- le dossier initial de demande d'autorisation,
- les plans tenus à jour,
- les récépissés de déclaration et les prescriptions générales, en cas d'installations soumises à déclaration non couvertes par un arrêté d'autorisation,
- les arrêtés préfectoraux relatifs aux installations soumises à autorisation, pris en application de la législation relative aux installations classées pour la protection de l'environnement,
- tous les documents, enregistrements, résultats de vérification et registres répertoriés dans le présent arrêté ; ces documents peuvent être informatisés, mais dans ce cas des dispositions doivent être prises pour la sauvegarde des données.

Ce dossier doit être tenu à la disposition de l'inspection des installations classées sur le site durant 5 années au minimum.

CHAPITRE 2.8 RÉCAPITULATIF DES DOCUMENTS À TRANSMETTRE À L'INSPECTION

L'exploitant doit transmettre à l'inspection les documents suivants :

Articles	Contrôles à effectuer	Périodicité du contrôle
3.2.2	Rejets atmosphériques	Tous les ans
4.1.2.1	Entretien des disconnecteurs	Tous les ans
4.3.2.2	Entretien des séparateurs d'hydrocarbures	Tous les ans
4.3.9.3	Rejets pluviaux	Tous les ans
6.2.2	Niveaux sonores	Tous les 3 ans
7.6.4	Curage du bassin d'incendie	Tous les 3 ans

Articles	Documents à transmettre	Périodicités / échéances
1.5.1	Porter à connaissance des modifications	A transmettre avant réalisation

1.5.6	Notification de mise à l'arrêt définitif	6 mois avant la date de cessation d'activité
7.6.8	Documents SDIS	3 mois après notification
9.4.1.1	Bilan environnement annuel	Tous les ans (avant le 1 ^{er} avril)
10.1.2	Rapport de l'examen de l'efficacité énergétique	2 ans puis tous les 5 ans

TITRE 3-PRÉVENTION DE LA POLLUTION ATMOSPHÉRIQUE

CHAPITRE 3.1 CONCEPTION DES INSTALLATIONS

ARTICLE 3.1.1. DISPOSITIONS GÉNÉRALES

L'exploitant prend toutes les dispositions nécessaires dans la conception, l'exploitation et l'entretien des installations de manière à limiter les émissions à l'atmosphère, y compris diffuses, notamment par la mise en œuvre de technologies propres, le développement de techniques de valorisation, la collecte sélective et le traitement des effluents en fonction de leurs caractéristiques et la réduction des quantités rejetées en optimisant notamment l'efficacité énergétique.

Si une indisponibilité est susceptible de conduire à un dépassement des valeurs limites imposées, l'exploitant devra prendre les dispositions nécessaires pour réduire la pollution émise en réduisant ou en arrêtant les installations concernées.

Les consignes d'exploitation de l'ensemble des installations comportent explicitement les contrôles à effectuer, en marche normale et à la suite d'un arrêt pour travaux de modification ou d'entretien, de façon à permettre en toute circonstance le respect des dispositions du présent arrêté.

Le brûlage à l'air libre est interdit.

ARTICLE 3.1.2. POLLUTIONS ACCIDENTELLES

Les dispositions appropriées sont prises pour réduire la probabilité des émissions accidentelles et pour que les rejets correspondants ne présentent pas de dangers pour la santé et la sécurité publique. La conception et l'emplacement des dispositifs de sécurité destinés à protéger les appareillages contre une surpression interne devraient être tels que cet objectif soit satisfait, sans pour cela diminuer leur efficacité ou leur fiabilité.

ARTICLE 3.1.3. ODEURS

Les dispositions nécessaires sont prises pour que l'établissement ne soit pas à l'origine de gaz odorants, susceptibles d'incommoder le voisinage, de nuire à la santé ou à la sécurité publique.

Les dispositions nécessaires sont prises pour éviter en toute circonstance l'apparition de conditions d'anaérobie dans des bassins de stockage ou de traitement ou dans des canaux à ciel ouvert. Les bassins, canaux, stockage et traitement des boues susceptibles d'émettre des odeurs sont couverts autant que possible et si besoin ventilés.

L'inspection des installations classées peut demander la réalisation d'une campagne d'évaluation de l'impact olfactif de l'installation afin de permettre une meilleure prévention des nuisances.

ARTICLE 3.1.4. VOIES DE CIRCULATION

Sans préjudice des règlements d'urbanisme, l'exploitant doit prendre les dispositions nécessaires pour prévenir les envois de poussières et de matières diverses :

- les voies de circulation et aires de stationnement des véhicules sont aménagées (formes de pente, revêtement, etc...), et convenablement nettoyées,
- les véhicules sortant de l'installation n'entraînent pas de dépôt de poussière ou de boue sur les voies de circulation. Pour cela des dispositions telles que le lavage des roues des véhicules doivent être prévues en cas de besoin,
- les surfaces où cela est possible sont engazonnées,
- des écrans de végétation sont mis en place le cas échéant.

Des dispositions équivalentes peuvent être prises en lieu et place de celles-ci.

ARTICLE 3.1.5. ÉMISSIONS DIFFUSES ET ENVOLS DE POUSSIÈRES

Les stockages de produits pulvérulents sont confinés (récipients, silos, bâtiments fermés) et les installations de manipulation, transvasement, transport de produits pulvérulents sont, sauf impossibilité technique démontrée, munies de dispositifs de capotage et d'aspiration permettant de réduire les envols de poussières. Si nécessaire, les dispositifs d'aspiration sont raccordés à une installation de dépoussiérage en vue de respecter les dispositions du présent arrêté. Les équipements et aménagements correspondants satisfont par ailleurs la prévention des risques d'incendie et d'explosion (événements pour les tours de séchage, les dépoussiéreurs...).

En particulier, les installations de rabotage et de sciage du bois du grand bâtiment industriel sont équipés d'un dispositif d'aspiration centralisé équipé de dépoussiéreurs (cyclofiltres).

CHAPITRE 3.2 CONDITIONS DE REJET

ARTICLE 3.2.1. DISPOSITIONS GÉNÉRALES

Les points de rejet dans le milieu naturel doivent être en nombre aussi réduit que possible. Tout rejet non prévu au présent chapitre ou non conforme à ses dispositions est interdit. La dilution des rejets atmosphériques est interdite, *sauf lorsqu'elle est nécessaire pour refroidir les effluents en vue de leur traitement avant rejet (protection des filtres à manches...).*

Les ouvrages de rejet doivent permettre une bonne diffusion dans le milieu récepteur.

Les poussières, gaz polluants ou odeurs sont, dans la mesure du possible, captés à la source et canalisés, sans préjudice des règles relatives à l'hygiène et à la sécurité des travailleurs.

Les conduits d'évacuation des effluents atmosphériques nécessitant un suivi, dont les points de rejet sont repris ci-après, doivent être aménagés (plate-forme de mesure, orifices, fluides de fonctionnement, emplacement des appareils, longueur droite pour la mesure des particules) de manière à permettre des mesures représentatives des émissions de polluants à l'atmosphère. En particulier les dispositions de la norme NF 44-052 et EN 13284-1 sont respectées.

Ces points doivent être aménagés de manière à être aisément accessibles et permettre des interventions en toute sécurité. Toutes les dispositions doivent également être prises pour faciliter l'intervention d'organismes extérieurs à la demande de l'inspecteur de l'environnement.

Les incidents ayant entraîné le fonctionnement d'une alarme et/ou l'arrêt des installations ainsi que les causes de ces incidents et les remèdes apportés sont également consignés dans un registre.

ARTICLE 3.2.2. VALEURS LIMITES DES CONCENTRATIONS DANS LES REJETS ATMOSPHÉRIQUES

Les rejets issus des installations doivent respecter les valeurs limites suivantes en concentration, les volumes de gaz étant rapportés :

- à des conditions normalisées de température (273 kelvins) et de pression (101,3 kilo pascals) après déduction de la vapeur d'eau (gaz secs) ;

Les rejets atmosphériques issus des installations de rabotage et de sciage du bois dans le grand bâtiment industriel présentent après dépoussiérage (cyclofiltres) les caractéristiques maximales suivantes :

- concentrations en poussières : < 40 mg/Nm³ (flux de poussières supérieur à 1 kg/h).
< 100 mg/Nm³ (flux de poussières inférieur à 1 kg/h).

- les rejets atmosphériques issus des 2 cheminées de la cabine de peinture :

- concentrations en COV : < 110 mg/Nm³ (flux supérieur à 2 kg/h).
concentrations en NOx : < 100 mg/Nm³
concentrations en poussières < 40 mg/Nm³ (flux de poussières supérieur à 1 kg/h).
< 100 mg/Nm³ (flux de poussières inférieur à 1 kg/h).

- les rejets atmosphériques de la chaudière devront être conformes à l'arrêté ministériel en vigueur.

ARTICLE 3.2.3. CONSOMMATION DE SOLVANTS ET ÉMISSIONS DE COV

Les produits de traitement du bois ne contiennent pas de solvant organique et sont utilisés en solution aqueuse.

TITRE 4-PROTECTION DES RESSOURCES EN EAUX ET DES MILIEUX AQUATIQUES

CHAPITRE 4.1 PRÉLÈVEMENTS ET CONSOMMATIONS D'EAU

ARTICLE 4.1.1. ORIGINE DES APPROVISIONNEMENTS EN EAU

Les prélèvements d'eau à usage industriel, effectués sur le réseau AEP, est évaluée à environ 900 m³/an.

ARTICLE 4.1.2. PROTECTION DES RÉSEAUX D'EAU POTABLE ET DES MILIEUX DE PRÉLÈVEMENT

Article 4.1.2.1. Réseau d'alimentation en eau potable

Un ou plusieurs réservoirs de coupure ou bacs de disconnexion ou tout autre équipement présentant des garanties équivalentes sont installés afin d'isoler les réseaux d'eaux industrielles et pour éviter des retours de substances dans les réseaux d'adduction d'eau publique.

Le bon fonctionnement de ces équipements fait l'objet de vérifications périodiques et au minimum annuelles.

Les installations d'approvisionnement en eau sont munies de dispositifs de mesure totalisateurs de la quantité d'eau prélevée. Ces mesures sont régulièrement relevées et le résultat est enregistré et tenu à la disposition de l'inspection des installations classées.

CHAPITRE 4.2 COLLECTE DES EFFLUENTS LIQUIDES

ARTICLE 4.2.1. DISPOSITIONS GÉNÉRALES

Tous les effluents aqueux sont canalisés. Tout rejet d'effluent liquide non prévu aux chapitres 4.2 et 4.3 ou non conforme à leurs dispositions est interdit.

A l'exception des cas accidentels où la sécurité des personnes ou des installations serait compromise, il est interdit d'établir des liaisons directes entre les réseaux de collecte des effluents devant subir un traitement ou être détruits et le milieu récepteur.

ARTICLE 4.2.2. PLAN DES RÉSEAUX

Un schéma de tous les réseaux et un plan des réseaux publics de collecte sont établis par l'exploitant, régulièrement mis à jour, notamment après chaque modification notable, et datés. Ils sont tenus à la disposition de l'inspection des installations classées ainsi que des services d'incendie et de secours.

Le plan des réseaux d'alimentation et de collecte doit notamment faire apparaître :

- l'origine et la distribution de l'eau d'alimentation,
- les dispositifs de protection de l'alimentation (bac de disconnexion, implantation des disconnecteurs ou tout autre dispositif permettant un isolement avec la distribution alimentaire...),
- les secteurs collectés et les réseaux associés,
- les ouvrages de toutes sortes (vannes, compteurs...),
- les ouvrages d'épuration interne avec leurs points de contrôle et les points de rejet de toute nature (interne ou au milieu).

ARTICLE 4.2.3. ENTRETIEN ET SURVEILLANCE

Les réseaux de collecte des effluents sont conçus et aménagés de manière à être curables, étanches et résister dans le temps aux actions physiques et chimiques des effluents ou produits susceptibles d'y transiter.

L'exploitant s'assure par des contrôles appropriés et préventifs de leur bon état et de leur étanchéité.

Les différentes canalisations accessibles sont repérées conformément aux règles en vigueur.

ARTICLE 4.2.4. PROTECTION DES RÉSEAUX INTERNES À L'ÉTABLISSEMENT

Les effluents aqueux rejetés par les installations ne sont pas susceptibles de dégrader les réseaux publics de collecte ou de dégager des produits toxiques ou inflammables dans ces réseaux, éventuellement par mélange avec d'autres effluents.

Article 4.2.4.1. Isolement avec les milieux

Un système doit permettre l'isolement des réseaux d'assainissement de l'établissement par rapport à l'extérieur. Ces dispositifs sont maintenus en état de marche, signalés et actionnables en toute circonstance localement et/ou à partir d'un poste de commande. Leur entretien préventif et leur mise en fonctionnement sont définis par consigne.

CHAPITRE 4.3 TYPES D'EFFLUENTS, LEURS OUVRAGES D'ÉPURATION ET LEURS CARACTÉRISTIQUES DE REJET AU MILIEU

ARTICLE 4.3.1. IDENTIFICATION DES EFFLUENTS

L'exploitant est en mesure de distinguer les différentes catégories d'effluents suivants :

- eaux usées sanitaires et domestiques ;
- eaux pluviales de toiture ;
- eaux pluviales de ruissellement ;

ARTICLE 4.3.2. COLLECTE DES EFFLUENTS

Les effluents pollués ne contiennent pas de substances de nature à gêner le bon fonctionnement des ouvrages de traitement.

La dilution des effluents est interdite. En aucun cas elle ne doit constituer un moyen de respecter les valeurs seuils de rejets fixées par le présent arrêté. Il est interdit d'abaisser les concentrations en substances polluantes des rejets par simples dilutions autres que celles résultant du rassemblement des effluents normaux de l'établissement ou celles nécessaires à la bonne marche des installations de traitement.

Les rejets directs ou indirects d'effluents dans la (les) nappe(s) d'eaux souterraines ou vers les milieux de surface non visés par le présent arrêté sont interdits.

Article 4.3.2.1. Eaux usées sanitaires et domestiques

Les eaux de sanitaires de l'établissement sont traitées par un dispositif d'assainissement de type autonome (fosse toutes eaux) en raison de l'absence de réseau collectif dans le secteur de « La Cour Martin ».

Article 4.3.2.2. Eaux pluviales

Conformément à la note présentée dans le dossier d'autorisation de 2019, la gestion et le traitement des eaux de ruissellement internes est divisé en 4 secteurs selon la nature de l'occupation des sols et la topographie :

- la zone 1 correspond à la toiture du grand bâtiment,
- la zone 2 correspond à l'entrée et la sortie du site, le parking et les locaux sociaux,
- la zone 3 correspond à l'aire de stockage extérieur et la zone non utilisée au nord du site,
- la zone 4 correspond au secteur du petit bâtiment au sud-ouest.

L'annexe 2 représente la répartition des différentes zones.

N° de zone	Mode de gestion des eaux pluviales
Zone 1	Cette zone ne comporte pas de voirie. Les eaux de toiture sont rejetées dans le bassin de rétention existant.
Zone 2	Les eaux de voirie font l'objet d'un traitement par séparateur d'hydrocarbures. Ce séparateur est dimensionné : - débit maximum des eaux en entrée : 22,61 l/s - volume : 2500 l
Zone 3	Les eaux de voirie font l'objet d'un traitement par séparateur d'hydrocarbures. Ce séparateur est dimensionné : - débit maximum des eaux en entrée : 29,48 l/s - volume : 3000 l
Zone 4	Les eaux de voirie font l'objet d'un traitement par séparateur d'hydrocarbures. Pour la zone 4-1, le séparateur est dimensionné : - débit maximum des eaux en entrée : 10,67 l/s - volume : 1500 l
	Pour la zone 4-2, le séparateur est dimensionné : - débit maximum des eaux en entrée : 14,79 l/s - volume : 1500 l

L'ensemble des ouvrages de collecte et de traitement des eaux pluviales doit faire l'objet d'un entretien régulier en évitant l'utilisation de produits dangereux pour l'environnement.

ARTICLE 4.3.3. GESTION DES OUVRAGES : CONCEPTION, DYSFONCTIONNEMENT

La conception et la performance des installations de traitement (ou de pré-traitement) des effluents aqueux permettent de respecter les valeurs limites imposées au rejet par le présent arrêté. Elles sont entretenues, exploitées et surveillées de manière à réduire au minimum les durées d'indisponibilité ou à faire face aux variations des caractéristiques des effluents bruts (débit, température, composition...) y compris à l'occasion du démarrage ou d'arrêt des installations.

Si une indisponibilité ou un dysfonctionnement des installations de traitement est susceptible de conduire à un dépassement des valeurs limites imposées par le présent arrêté, l'exploitant prend les dispositions nécessaires pour réduire la pollution émise en limitant ou en arrêtant si besoin les fabrications concernées.

Les dispositions nécessaires doivent être prises pour limiter les odeurs provenant du traitement des effluents ou dans les canaux à ciel ouvert (conditions anaérobies notamment).

ARTICLE 4.3.4. ENTRETIEN ET CONDUITE DES INSTALLATIONS DE TRAITEMENT

Les principaux paramètres permettant de s'assurer de la bonne marche des installations de traitement des eaux polluées sont mesurés périodiquement et les résultats portés sur un registre. Ce registre est mis à la disposition de l'inspection des installations classées sur sa simple demande.

La conduite des installations est confiée à un personnel compétent disposant d'une formation initiale et continue.

Un registre spécial est tenu sur lequel sont notés les vérifications et entretiens effectués, les incidents de fonctionnement des dispositifs de collecte, de traitement, de recyclage ou de rejet des eaux, les dispositions prises pour y remédier et les résultats des mesures et contrôles de la qualité des rejets auxquels il a été procédé.

Il est tenu à la disposition de l'inspection des installations classées.

ARTICLE 4.3.5. LOCALISATION DES POINTS DE REJET

Conformément à l'article 4.3.2.2. du présent arrêté, le site dispose de 4 points de rejets autorisés.

ARTICLE 4.3.6. CONCEPTION, AMÉNAGEMENT ET ÉQUIPEMENT DES OUVRAGES DE REJET

Article 4.3.6.1. Conception

Les dispositions du présent arrêté s'appliquent sans préjudice de l'autorisation de rejet prévue à l'article L1331-10 du code de la santé publique et délivrée par le maire ou le président de l'établissement public compétent en matière de collecte à l'endroit du déversement, après avis de la personne publique en charge du transport et de l'épuration des eaux usées ainsi que du traitement des boues en aval si cette collectivité est différente.

Cette autorisation est transmise par l'exploitant au Préfet.

Article 4.3.6.2. Aménagement

4.3.6.2.1 Aménagement des points de prélèvements

Sur chaque ouvrage de rejet d'effluents liquides est prévu un point de prélèvement d'échantillons et des points de mesure (débit, température, concentration en polluant, ...).

Ces points sont aménagés de manière à être aisément accessibles et permettre des interventions en toute sécurité. Les rejets des eaux susceptibles d'être polluées sont aménagés de telle sorte que l'on puisse y réaliser des prélèvements asservis au débit.

Toutes les dispositions doivent également être prises pour faciliter les interventions d'organismes extérieurs à la demande de l'inspection des installations classées.

Les agents des services publics, notamment ceux chargés de la Police des eaux, doivent avoir libre accès aux dispositifs de prélèvement qui équipent les ouvrages de rejet vers le milieu récepteur.

4.3.6.2.2 Section de mesure

Ces points sont implantés dans une section dont les caractéristiques (rectitude de la conduite à l'amont, qualité des parois, régime d'écoulement) permettent de réaliser des mesures représentatives de manière à ce que la vitesse n'y soit pas sensiblement ralentie par des seuils ou obstacles situés à l'aval et que l'effluent soit suffisamment homogène.

ARTICLE 4.3.7. CARACTÉRISTIQUES GÉNÉRALES DE L'ENSEMBLE DES REJETS

Les effluents rejetés doivent être exempts :

- de matières flottantes,
- de produits susceptibles de dégager, dans les réseaux publics de collecte ou dans le milieu naturel, directement ou indirectement, des gaz ou vapeurs toxiques, inflammables ou odorants,
- de tout produit susceptible de nuire à la conservation des ouvrages, ainsi que des matières déposables ou précipitables qui, directement ou indirectement, sont susceptibles d'entraver le bon fonctionnement des ouvrages.

Avant rejet, et sans préjudice des objectifs de qualité du milieu récepteur et d'autres réglementations spécifiques, les effluents doivent également respecter les caractéristiques suivantes :

- Température : < 30°C
- pH : compris entre 5,5 et 8,5
- Couleur : modification de la coloration du milieu récepteur mesurée en un point représentatif de la zone de mélange inférieure à 100 mg/Pt/l

ARTICLE 4.3.8. EAUX PLUVIALES SUSCEPTIBLES D'ÊTRE POLLUÉES

Les eaux pluviales polluées et collectées dans les installations sont éliminées vers les filières de traitement des déchets appropriées. En l'absence de pollution préalablement caractérisée, elles pourront être évacuées vers le milieu récepteur dans les limites autorisées par le présent arrêté.

Il est interdit d'établir des liaisons directes entre les réseaux de collecte des eaux pluviales et les réseaux de collecte des effluents pollués ou susceptibles d'être pollués.

ARTICLE 4.3.9. VALEURS LIMITES D'ÉMISSION DES EAUX EXCLUSIVEMENT PLUVIALES

Article 4.3.9.1. Les points de rejet dans le milieu naturel respectent les valeurs limites en concentrations ci-dessous définies :

Les rejets respectent les critères suivants :

- débit < 30 l/s
- pH : 5,5 – 8,5
- température < 30°C
- MES < 35 mg/l
- DCO < 125 mg/l
- DBO5 < 30 mg/l
- métaux totaux < 15 mg/l
- azote global (exprimé en N) < 150 mg/l
- phosphore total (exprimé en P) < 50 mg/l
- hydrocarbures totaux < 10 mg/l

Article 4.3.9.2.

La norme de rejet concernant les composés organiques halogénés ou AOx vise principalement les biocides contenus dans les produits de traitement du bois (perméthrine, propiconazole).

NOMS DES SUBSTANCES	VALEURS LIMITES DE REJET
Composés organiques halogénés (en AOx ou EOx) et plus particulièrement les substances suivantes : <ul style="list-style-type: none">• pyréthrinoides de synthèse (perméthrine, cyperméthrine, etc.)• triazoles (propiconazole, tébuconazole, azaconazole)	1 mg/l si le rejet dépasse 30g/j

Article 4.3.9.3. Contrôles des rejets

L'analyse des rejets prescrits aux articles 4.3.9.1 et 4.3.9.2 est réalisée tous les ans.

TITRE 5-DÉCHETS

CHAPITRE 5.1 PRINCIPES DE GESTION

ARTICLE 5.1.1. LIMITATION DE LA PRODUCTION DE DÉCHETS

L'exploitant prend toutes les dispositions nécessaires dans la conception, l'aménagement, et l'exploitation de ses installations pour assurer une bonne gestion des déchets de son entreprise et en limiter la production.

ARTICLE 5.1.2. SÉPARATION DES DÉCHETS

L'exploitant effectue à l'intérieur de son établissement la séparation des déchets (dangereux ou non) de façon à faciliter leur traitement ou leur élimination dans des filières spécifiques.

Les déchets non dangereux (bois, verre, papier, textile, plastiques,...) et non souillés par des produits toxiques ou polluants peuvent être récupérés, valorisés ou éliminés dans les mêmes conditions que les ordures ménagères.

Les déchets d'emballage visés au titre IV, livre V de la partie réglementaire du Code de l'environnement sont traités conformément aux dispositions prévues par ce titre et notamment par ses articles R.543-66 à R.543-72. Ils sont notamment valorisés par réemploi, recyclage ou toute autre action visant à obtenir des déchets valorisables ou de l'énergie.

Les huiles usagées doivent être éliminées conformément au titre IV, livre V de la partie réglementaire du Code de l'environnement et plus particulièrement conformément à ses articles R.543-3 à R.543-16. Elles sont stockées dans des réservoirs étanches et dans des conditions de séparation satisfaisantes, évitant notamment les mélanges avec de l'eau ou tout autre déchet non huileux ou contaminé par des PCB.

Les déchets de piles et accumulateurs usagés doivent être éliminés conformément au titre IV, livre V de la partie réglementaire du Code de l'environnement et plus particulièrement conformément à ses articles R.543-127, R.543-128 et R.543-131 à R.543-135.

Les pneumatiques usagés doivent être éliminés conformément au titre IV, livre V de la partie réglementaire du Code de l'environnement et plus particulièrement conformément à ses articles R.543-139 à R.543-15. Ils sont notamment remis à des opérateurs agréés (collecteurs ou exploitants d'installations d'élimination) ou aux professionnels qui utilisent ces déchets pour des travaux publics, de remblaiement, de génie civil ou pour l'ensilage.

ARTICLE 5.1.3. CONCEPTION ET EXPLOITATION DES INSTALLATIONS D'ENTREPOSAGE INTERNE DES DÉCHETS

Les déchets et résidus produits, entreposés dans l'établissement, avant leur traitement ou leur élimination, doivent l'être dans des conditions ne présentant pas de risques de pollution (prévention d'un lessivage par des eaux météoriques, d'une pollution des eaux superficielles et souterraines, des envols et des odeurs), ni de dangers ou inconvénients tels que définis à l'article L. 511-1 du Code de l'environnement pour les populations avoisinantes et l'environnement.

En particulier, les aires d'entreposage de déchets susceptibles de contenir des produits polluants sont étanches et aménagées pour la récupération des éventuels liquides épandus et des eaux météoriques souillées.

Chaque déchet est clairement identifié et repéré.

Le stockage des déchets pulvérulents doit répondre aux dispositions de l'article 3.1.5 du présent arrêté.

ARTICLE 5.1.4. DÉCHETS TRAITÉS OU ÉLIMINÉS À L'EXTÉRIEUR DE L'ÉTABLISSEMENT

L'exploitant élimine ou fait éliminer les déchets produits dans des conditions propres à garantir les intérêts visés à l'article L511-1 du Code de l'environnement et conformément au titre IV, livre V de la partie réglementaire du Code de l'environnement en particulier ses articles R.541-42 à R.541-48. Il s'assure que les installations utilisées pour cette élimination sont régulièrement autorisées à cet effet.

L'exploitant est tenu de faire une déclaration annuelle à l'administration concernant sa production de déchets (nature, quantités, destination ou origine) conformément à l'article R.541-44 du Code de l'environnement.

Article 5.1.4.1. Registre – circuit de déchets

L'exploitant tient une comptabilité régulière et précise des déchets dangereux ou non produits par son établissement.

Les exploitants des établissements produisant ou expédiant des déchets tiennent à jour un registre chronologique où sont consignés tous les déchets sortants.

Le registre des déchets sortants contient au moins, pour chaque flux de déchets sortants, les informations suivantes :

- la date de l'expédition du déchet ;
- la nature du déchet sortant (code du déchet au regard de la nomenclature définie à l'annexe II de l'article R. 541-8 du Code de l'environnement) ;
- la quantité du déchet sortant ;
- le nom et l'adresse de l'installation vers laquelle le déchet est expédié ;
- le nom et l'adresse du ou des transporteurs qui prennent en charge le déchet, ainsi que leur numéro de récépissé mentionné à l'article R. 541-53 du Code de l'environnement ;
- le cas échéant, le numéro du ou des bordereaux de suivi de déchets ;
- le cas échéant, le numéro du document prévu à l'annexe VII du Règlement n° 1013/2006 du 14/06/06 ;
- le code du traitement qui va être opéré dans l'installation vers laquelle le déchet est expédié, selon les annexes I et II de la Directive n° 2008/98/CE du 19/11/08 ;
- la qualification du traitement final vis-à-vis de la hiérarchie des modes de traitement définie à l'article L. 541-1 du Code de l'environnement.

Les copies des déclarations des entreprises de transport de déchets dangereux et les autorisations des sociétés éliminatrices de déchets sont annexés aux présents registres.

Le registre peut être contenu dans un document papier ou informatique. Il est conservé pendant au moins 3 ans et tenu à la disposition du service chargé de l'Inspection des Installations Classées.

ARTICLE 5.1.5. DÉCHETS TRAITÉS OU ÉLIMINÉS À L'INTÉRIEUR DE L'ÉTABLISSEMENT

A l'exception des installations spécifiquement autorisées, toute élimination de déchets dans l'enceinte de l'établissement est interdite.

ARTICLE 5.1.6. TRANSPORT

Chaque lot de déchets dangereux expédié vers l'extérieur doit être accompagné du bordereau de suivi établi en application de l'article R.541-45 du Code de l'environnement.

Les opérations de transport de déchets doivent respecter les dispositions des articles R.541-49 à R.541-64 du Code de l'environnement. La liste mise à jour des transporteurs utilisés par l'exploitant, est tenue à la disposition de l'inspection des installations classées.

L'importation ou l'exportation de déchets ne peut être réalisée qu'après accord des autorités compétentes en application du règlement (CE) n° 1013/2006 du Parlement européen et du Conseil du 14 juin 2006 concernant les transferts de déchets.

L'exploitant s'assure que les transporteurs et collecteurs dont il emploie les services disposent des autorisations ou agréments nécessaires et respectent les règles de l'art en matière de transport (notamment règlement sur le transport des matières dangereuses pour les déchets dangereux), de transvasement ou de chargement.

En application du principe de proximité, l'exploitant limite le transport des déchets en distance et en volume.

ARTICLE 5.1.7. DÉCHETS PRODUITS PAR L'ÉTABLISSEMENT

Les principaux déchets générés par le fonctionnement normal des installations se composent de copeaux et sciures. Ces sous-produits du travail du bois font l'objet d'une valorisation à l'extérieur du site.

Les produits de curage ou issus de l'entretien des ouvrages de collecte et de traitement des eaux pluviales seront éliminés dans une filière de traitement appropriée en fonction de leurs caractéristiques.

TITRE 6-PRÉVENTION DES NUISANCES SONORES ET DES VIBRATIONS

CHAPITRE 6.1 DISPOSITIONS GÉNÉRALES

ARTICLE 6.1.1. AMÉNAGEMENTS

L'installation est construite, équipée et exploitée de façon que son fonctionnement ne puisse être à l'origine de bruits transmis par voie aérienne ou solidienne, de vibrations mécaniques susceptibles de compromettre la santé ou la sécurité du voisinage ou de constituer une nuisance pour celle-ci.

Les prescriptions de l'arrêté ministériel du 23 janvier 1997 relatif à la limitation des bruits émis dans l'environnement par les installations relevant du livre V – titre I du Code de l'environnement, ainsi que les règles techniques annexées à la circulaire du 23 juillet 1986 relative aux vibrations mécaniques émises dans l'environnement par les installations classées sont applicables.

ARTICLE 6.1.2. VÉHICULES ET ENGINES

Les véhicules de transport, les matériels de manutention et les engins de chantier utilisés à l'intérieur de l'établissement, et susceptibles de constituer une gêne pour le voisinage, sont conformes à la réglementation en vigueur (les engins de chantier doivent répondre aux dispositions du titre VII, livre V de la partie réglementaire du Code de l'environnement et des textes pris pour son application).

ARTICLE 6.1.3. APPAREILS DE COMMUNICATION

L'usage de tout appareil de communication par voie acoustique (sirènes, avertisseurs, haut-parleurs ...) gênant pour le voisinage est interdit sauf si leur emploi est exceptionnel et réservé à la prévention ou au signalement d'incidents graves ou d'accidents.

CHAPITRE 6.2 NIVEAUX ACOUSTIQUES

ARTICLE 6.2.1. VALEURS LIMITES D'ÉMERGENCE

Article 6.2.1.1. Définitions

Les zones d'émergence réglementée (ZER) sont définies comme suit :

- L'intérieur des immeubles habités ou occupés par des tiers, existant à la date du présent arrêté d'autorisation et de leurs parties extérieures éventuelles les plus proches (cour, jardin, terrasse...).
- Les zones constructibles définies par des documents d'urbanisme opposables aux tiers et publiés à la date du présent arrêté d'autorisation.
- L'intérieur des immeubles habités ou occupés par des tiers qui auront été implantés après la date du présent arrêté dans les zones constructibles définies ci-dessus et de leurs parties extérieures éventuelles les plus proches (cour, jardin, terrasses.) à l'exclusion de celles des immeubles implantés dans les zones destinées à recevoir des activités artisanales ou industrielles.

L'émergence est définie comme étant la différence entre les niveaux de pression continue pondérés équivalant à du bruit ambiant (mesurés lorsque l'installation est en fonctionnement) et les niveaux sonores correspondant au bruit résiduel (installation à l'arrêt).

Article 6.2.1.2. Valeurs limites d'émergence

6.2.1.2.1 Installations nouvelles

Les émissions sonores dues aux activités des installations ne doivent pas engendrer une émergence supérieure aux valeurs admissibles fixées dans le tableau ci-dessous, dans les zones à émergence réglementée.

Les zones à émergence réglementée sont définies sur le plan annexé au présent arrêté.

Niveau de bruit ambiant existant dans les zones à émergence réglementée (incluant le bruit de l'établissement)	Émergence admissible pour la période allant de 7h à 22h, sauf dimanches et jours fériés	Émergence admissible pour la période allant de 22h à 7h, ainsi que les dimanches et jours fériés
Supérieur à 35 dB(A) et inférieur ou égal à 45 dB(A)	6dB(A)	4dB(A)
Supérieur à 45 dB(A)	5 dB(A)	3 dB(A)

Au-delà d'une distance de 200 m des limites de propriétés, les émissions sonores dues aux activités des installations ne doivent pas engendrer une émergence supérieure aux valeurs admissibles fixées dans le tableau ci-dessus, dans les zones à émergence réglementée.

Les zones à émergence réglementée sont définies dans l'annexe 3 jointe au présent arrêté.

ARTICLE 6.2.2. NIVEAUX LIMITES DE BRUIT

Les niveaux limites de bruit ne doivent pas dépasser en limite de propriété de l'établissement, du fait de son fonctionnement, les valeurs suivantes pour les différentes périodes de la journée :

le jour de 7h à 22h	la nuit de 22h à 7h
70 dB(A)	60 dB (A)

CHAPITRE 6.3 VIBRATIONS

En cas d'émissions de vibrations mécaniques gênantes pour le voisinage ainsi que pour la sécurité des biens ou des personnes, les points de contrôle, les valeurs des niveaux limites admissibles ainsi que la mesure des niveaux vibratoires émis sont déterminés suivant les spécifications des règles techniques annexées à la circulaire ministérielle du 23 juillet 1986 relative aux vibrations mécaniques émises dans l'environnement par les installations classées.

TITRE 7-PRÉVENTION DES RISQUES TECHNOLOGIQUES

CHAPITRE 7.1 PRINCIPES DIRECTEURS

L'exploitant prend toutes les dispositions nécessaires pour prévenir les incidents et accidents susceptibles de concerner les installations et pour en limiter les conséquences. Il organise sous sa responsabilité les mesures appropriées, pour obtenir et maintenir cette prévention des risques, dans les conditions normales d'exploitation, les situations transitoires et dégradées, depuis la construction jusqu'à la remise en état du site après l'exploitation.

Il met en place le dispositif nécessaire pour en obtenir l'application et le maintien ainsi que pour détecter et corriger les écarts éventuels.

CHAPITRE 7.2 CARACTÉRISATION DES RISQUES

ARTICLE 7.2.1. INVENTAIRE DES SUBSTANCES OU MÉLANGES DANGEREUX PRÉSENTS DANS L'ÉTABLISSEMENT

L'inventaire et l'état des stocks des substances ou mélanges dangereux présents dans l'établissement (nature, état physique et quantité, emplacements) en tenant compte des mentions de danger et des phrases de risques codifiées par la réglementation en vigueur est constamment tenu à jour.

Cet inventaire est tenu à la disposition permanente des services d'incendie et de secours et de l'inspection des installations classées.

L'exploitant doit avoir à sa disposition des documents lui permettant de connaître la nature et les risques des substances et mélanges dangereux présents dans les installations, en particulier les fiches de données de sécurité prévues par l'article R4411-73 du Code du travail. Les incompatibilités entre les substances et mélanges, ainsi que les risques particuliers pouvant découler de leur mise en œuvre dans les installations considérées sont précisés dans ces documents. La conception et l'exploitation des installations en tient compte.

ARTICLE 7.2.2. ZONAGE DES DANGERS INTERNES À L'ÉTABLISSEMENT

L'exploitant identifie les zones de l'établissement susceptibles d'être à l'origine d'incendie, d'émanations toxiques ou d'explosion de par la présence de substances ou mélanges dangereux stockés ou utilisés ou d'atmosphères nocives ou explosives pouvant survenir soit de façon permanente ou semi-permanente.

Ces zones sont matérialisées par des moyens appropriés et reportées sur un plan systématiquement tenu à jour.

La nature exacte du risque et les consignes à observer sont indiquées à l'entrée de ces zones et en tant que de besoin rappelées à l'intérieur de celles-ci. Ces consignes doivent être incluses dans les plans de secours s'ils existent.

CHAPITRE 7.3 INFRASTRUCTURES ET INSTALLATIONS

ARTICLE 7.3.1. ACCÈS ET CIRCULATION DANS L'ÉTABLISSEMENT

L'exploitant fixe les règles de circulation applicables à l'intérieur de l'établissement. Les règles sont portées à la connaissance des intéressés par une signalisation adaptée et une information appropriée.

Les voies de circulation et d'accès sont notamment délimitées, maintenues en constant état de propreté et dégagées de tout objet susceptible de gêner le passage. Ces voies sont aménagées pour que les engins des services d'incendie et de secours puissent évoluer sans difficulté.

L'établissement est efficacement clôturé sur la totalité de sa périphérie.

Au moins deux accès de secours éloignés l'un de l'autre, et, le plus judicieusement placés pour éviter d'être exposés aux conséquences d'un accident, sont en permanence maintenus accessibles de l'extérieur du site pour les moyens d'intervention.

En particulier, un accès secondaire au Nord de l'établissement est maintenu dégagé en permanence pour l'accès des engins du SDIS.

Article 7.3.1.1. Gardiennage et contrôle des accès

Le site est clôturé sur l'ensemble du périmètre.

Les entrées du site sont gardées ou fermées en l'absence de personnel.

Aucune personne étrangère à l'établissement ne doit avoir libre accès aux installations.

L'exploitant prend les dispositions nécessaires au contrôle des accès, ainsi qu'à la connaissance permanente des personnes présentes dans l'établissement.

Une surveillance de l'établissement par gardiennage, télésurveillance ou tout autre moyen équivalent est assurée en permanence afin de permettre l'alerte et l'accès des services de secours en cas d'incendie.

Le responsable de l'établissement prend toutes dispositions pour que lui-même, ou une personne déléguée techniquement compétente en matière de sécurité, puisse être alerté et intervenir rapidement sur les lieux en cas de besoin y compris durant les périodes de gardiennage.

Article 7.3.1.2. Caractéristiques minimales des voies d'accès aux engins de secours

Les voies ont les caractéristiques minimales suivantes :

- largeur de la bande de roulement : 3,00m ;
- hauteur libre : 3,50 m ;
- pente inférieure à 15% ;
- rayon intérieur de giration minimal $R = 11$ m, surlargeur $S=15/R$ dans les virages de rayon intérieur inférieur à 50 m ;
- force portante calculée pour un véhicule de 160 kilo-newton avec un maximum de 90 kilo-newton par essieu, ceux-ci étant distants de 3,6 m au minimum.

ARTICLE 7.3.2. GRAND BÂTIMENT INDUSTRIEL

Les opérations d'usinage du bois brut sont réalisées à l'intérieur du grand bâtiment industriel.

Toutes les machines génératrices de sciures ou copeau de bois sont équipées de buses de captage raccordées à une installation d'aspiration centralisée.

Cette installation d'aspiration est associée à 2 silos aériens de stockage. Ce local contenant les 2 silos aériens est réalisé en mur coupe feu de 2 heures (annexe 4). 5 filtres constitués d'une série de manches totalisant 1440 m² de surface permettent la récupération des poussières avant rejet de l'air épuré.

Un système de détection / extinction automatique d'incendie est installé au niveau des circuits de transports, filtres et silos de poussières. Ce système de marque GreCon est doté de détecteurs d'étincelles et est alimenté par une réserve de 2 m³.

ARTICLE 7.3.3. PETIT BÂTIMENT INDUSTRIEL

Le volume annuel de bois à peindre est de l'ordre de 4 000 à 5 000 m³.

La ligne de peinture est installée dans le petit bâtiment industriel. Elle comprend :

- une cabine fermée et étanche destinée à la pulvérisation de peinture sur les pièces de bois,
- une zone de stockage des peintures.

Les produits appliqués pour cette activité sont des peintures industrielles spécifiques pour support en bois :

- peinture à base d'eau,
- une hydrocire sur les lambris.

Les produits appliqués pour cette activité sont des peintures industrielles spécifiques pour support en bois ne contenant pas de pigments.

L'installation est équipée d'un système de détection automatique de fumées avec report d'alarme exploitable rapidement.

ARTICLE 7.3.4. ANCIEN BÂTIMENT SIBLAC

Conformément à l'étude des dangers de 2019 (scénario 4), l'incendie généralisé de ce bâtiment de stockage de bois transformé peut avoir des conséquences sur la cuve de propane de 30 m³, installée à quelques mètres du bâtiment.

L'exploitant remet à la préfecture de l'Eure sous 3 mois la solution technique retenue pour supprimer ce risque. Les travaux sont réalisés sous 6 mois à compter de la notification de l'arrêté.

Dans l'attente de la réalisation des travaux, l'utilisation du bâtiment de stockage de bois transformé est interdite.

ARTICLE 7.3.5. INSTALLATIONS ÉLECTRIQUES – MISE À LA TERRE

Les installations électriques et d'éclairage doivent être conçues, réalisées et entretenues conformément à la réglementation et aux normes en vigueur.

Une vérification de l'ensemble de l'installation électrique est effectuée au minimum une fois par an par un organisme compétent qui mentionne très explicitement les défauts relevés dans son rapport. L'exploitant conserve une trace écrite des éventuelles mesures correctives prises.

Dans le cas d'un éclairage artificiel, seul l'éclairage électrique est autorisé.

Si l'éclairage met en œuvre des lampes à vapeur de sodium ou de mercure, l'exploitant prend toute disposition pour qu'en cas d'éclatement de l'ampoule, tous les éléments soient confinés dans l'appareil.

Les appareils d'éclairage électrique ne sont pas situés en des points susceptibles d'être heurtés en cours d'exploitation ou sont protégés contre les chocs.

Ils sont en toute circonstance éloignés des matières entreposées pour éviter leur échauffement.

Article 7.3.5.1. Zones à atmosphère explosible

Sans préjudice des dispositions du Code du travail, les locaux sont convenablement ventilés pour éviter tout risque d'atmosphère explosible.

Les dispositions des arrêtés ministériels du 28 juillet 2003 et du 31 mars 1980 (notamment son article 2) sont applicables à l'ensemble des zones de risque d'atmosphère explosive de l'établissement.

Le plan des zones à risques d'explosion est porté à la connaissance de l'organisme chargé de la vérification des installations électriques.

Les masses métalliques contenant et/ou véhiculant des produits inflammables et explosibles susceptibles d'engendrer des charges électrostatiques sont mises à la terre et reliées par des liaisons équipotentielles.

Dans les zones se trouvant en atmosphère explosible, les installations électriques doivent être conformes aux dispositions du décret n°96-1010 du 19 novembre 1996. Elles doivent être réduites à ce qui est strictement nécessaires aux besoins de l'exploitation, et être entièrement constituées de matériels utilisables en atmosphère explosible.

ARTICLE 7.3.6. PROTECTION CONTRE LA Foudre

Article 7.3.6.1. Conception

Considérant qu'une agression par la foudre sur certaines installations classées pourrait être à l'origine d'événements susceptibles de porter atteinte, directement ou indirectement, aux intérêts visés à l'article L. 511-1 du Code de l'environnement, une analyse du risque foudre doit être réalisée par un organisme compétent.

L'analyse du risque foudre identifie les équipements et installations dont une protection doit être assurée. L'analyse est basée sur une évaluation des risques réalisée conformément à la norme NF EN 62305-2. Elle définit les niveaux de protection nécessaires aux installations.

Cette analyse est systématiquement mise à jour à l'occasion de modifications notables des installations nécessitant le dépôt d'une nouvelle autorisation au sens de l'article R. 512-33 du Code de l'environnement et à chaque révision

de l'étude de dangers ou pour toute modification des installations qui peut avoir des répercussions sur les données d'entrées de l'analyse du risque foudre.

Une analyse du risque foudre a été réalisée en 2012. Conformément à l'étude des dangers de 2019 (scénario 10), une étude technique dans le domaine de la foudre est à réaliser. L'exploitant remet à la préfecture de l'Eure cette étude technique sous 6 mois notamment pour le grand bâtiment industriel et pour le bâtiment peinture (SIBLAC). La réalisation des travaux est réalisée sous 12 mois à compter de la notification de l'arrêté.

Article 7.3.6.2. Étude technique, installation et suivi

En fonction des résultats de l'analyse du risque foudre, une étude technique est réalisée, par un organisme compétent, définissant précisément les mesures de prévention et les dispositifs de protection, le lieu de leur implantation, ainsi que les modalités de leur vérification et de leur maintenance.

Une notice de vérification et de maintenance est rédigée lors de l'étude technique puis complétée, si besoin, après la réalisation des dispositifs de protection.

Un carnet de bord est tenu par l'exploitant. Les chapitres qui y figurent sont rédigés lors de l'étude technique.

Les systèmes de protection contre la foudre prévus dans l'étude technique sont conformes aux normes françaises ou à toute norme équivalente en vigueur dans un État membre de l'Union européenne.

L'installation des dispositifs de protection et la mise en place des mesures de prévention sont réalisées, par un organisme compétent, à l'issue de l'étude technique après l'élaboration de l'analyse du risque foudre, à l'exception des nouvelles installations pour lesquelles ces mesures et dispositifs sont mis en œuvre avant le début de l'exploitation. Les dispositifs de protection et les mesures de prévention répondent aux exigences de l'étude technique.

Article 7.3.6.3. Entretien et vérification

L'installation des protections fait l'objet d'une vérification complète par un organisme compétent, distinct de l'installateur, au plus tard six mois après leur installation. Une vérification visuelle est réalisée annuellement par un organisme compétent. L'état des dispositifs de protection contre la foudre des installations fait l'objet d'une vérification complète tous les deux ans par un organisme compétent.

Toutes ces vérifications sont décrites dans une notice de vérification et maintenance et sont réalisées conformément à la norme NF EN 62305-3.

Les agressions de la foudre sur le site sont enregistrées. En cas de coup de foudre enregistré, une vérification visuelle des dispositifs de protection concernés est réalisée, dans un délai maximum d'un mois, par un organisme compétent. Si l'une de ces vérifications fait apparaître la nécessité d'une remise en état, celle-ci est réalisée dans un délai maximum d'un mois.

L'exploitant tient en permanence à disposition de l'inspection des installations classées l'analyse du risque foudre, l'étude technique, la notice de vérification et de maintenance, le carnet de bord et les rapports de vérifications.

CHAPITRE 7.4 GESTION DES OPÉRATIONS PORTANT SUR DES SUBSTANCES DANGEREUSES

ARTICLE 7.4.1. CONSIGNES D'EXPLOITATION DESTINÉES À PRÉVENIR LES ACCIDENTS

Les opérations comportant des manipulations susceptibles de créer des risques, en raison de leur nature ou de leur proximité avec des installations dangereuses, et la conduite des installations, dont le dysfonctionnement aurait par leur développement des conséquences dommageables pour le voisinage et l'environnement (phases de démarrage et d'arrêt, fonctionnement normal, entretien...) font l'objet de procédures et instructions d'exploitation écrites et contrôlées.

Ces consignes doivent notamment indiquer :

- l'interdiction de fumer ;
- l'interdiction de tout brûlage à l'air libre ;
- l'interdiction d'apporter du feu sous une forme quelconque à proximité du dépôt ;
- l'obligation du « permis d'intervention » ou « permis de feu » ;

- les procédures d'arrêt d'urgence et de mise en sécurité de l'installation (électricité, ventilation, climatisation, chauffage, fermeture des portes coupe-feu, obturation des écoulements d'égouts notamment) ;
- les moyens d'extinction à utiliser en cas d'incendie ;
- la procédure d'alerte avec les numéros de téléphone du responsable d'intervention de l'établissement, des services d'incendie et de secours.

Les consignes ou modes opératoires sont intégrés au système de gestion de la sécurité. Sont notamment définis : la fréquence de vérification des dispositifs de sécurité, le détail et les modalités des vérifications à effectuer en marche normale, dans les périodes transitoires, lors d'opérations exceptionnelles, à la suite d'un arrêt, après des travaux de modifications ou d'entretien de façon à vérifier que l'installation reste conforme aux dispositions du présent arrêté et que le procédé est maintenu dans les limites de sûreté définies par l'exploitant ou dans les modes opératoires.

Un contrôle thermographique des installations est réalisé une fois par an par un organisme extérieur agréé.

ARTICLE 7.4.2. VÉRIFICATIONS PÉRIODIQUES

Les installations, appareils et stockages dans lesquels sont mis en œuvre ou entreposés des substances et mélanges dangereux ainsi que les divers moyens de secours et d'intervention font l'objet de vérifications périodiques. Une traçabilité de ces vérifications est assurée avec les mentions suivantes :

- date et nature des vérifications,
- personne ou organisme chargé de la vérification,
- motif de la vérification,
- résultats de la vérification et mesures correctives ou préventives éventuelles.

Il convient en particulier de s'assurer du bon fonctionnement de conduite et des dispositifs de sécurité.

Les réservoirs de produits corrosifs (acides et bases) font l'objet d'une visite annuelle de contrôle de leur état.

ARTICLE 7.4.3. INTERDICTION DE FEUX

Il est interdit d'apporter du feu ou une source d'ignition sous une forme quelconque dans les zones de dangers présentant des risques d'incendie ou d'explosion sauf pour les interventions ayant fait l'objet d'un permis d'intervention spécifique.

ARTICLE 7.4.4. PRÉVENTION DES ACCUMULATIONS DE POUSSIÈRES

Les mesures sont prises pour éviter toute accumulation de poussières dans l'atelier où sont mélangées les poudres et ingrédients liquides de manière à prévenir tout danger d'incendie et d'explosion ; en conséquence, l'atelier est balayé à la fin de la journée de travail et il est procédé, aussi fréquemment qu'il est nécessaire, à l'enlèvement des poussières qui se seront accumulées sur les charpentes, ces poussières étant susceptibles de propager un incendie.

L'emploi de l'air comprimé pour le nettoyage est interdit.

ARTICLE 7.4.5. FORMATION DU PERSONNEL

Outre l'aptitude au poste occupé, les différents opérateurs et intervenants sur le site, y compris le personnel intérimaire, reçoivent une formation sur les risques inhérents des installations, la conduite à tenir en cas d'incident ou accident et, sur la mise en œuvre des moyens d'intervention.

Des mesures sont prises pour vérifier le niveau de connaissance et assurer son maintien.

Cette formation comporte notamment :

- toutes les informations utiles sur les produits manipulés, les réactions chimiques et opérations de fabrication mises en œuvre,

- les explications nécessaires pour la bonne compréhension des consignes,
- des exercices périodiques de simulation d'application des consignes de sécurité prévues par le présent arrêté, ainsi qu'un entraînement régulier au maniement des moyens d'intervention affectés à leur unité,
- un entraînement périodique à la conduite des unités en situation dégradée vis à vis de la sécurité et à l'intervention sur celles-ci,
- une sensibilisation sur le comportement humain et les facteurs susceptibles d'altérer les capacités de réaction face au danger.

ARTICLE 7.4.6. CONSIGNES D'EXPLOITATION

Les opérations comportant des manipulations dangereuses et la conduite des installations (démarrage et arrêt, fonctionnement normal, entretien...) font l'objet de consignes d'exploitation écrites. Ces consignes prévoient notamment :

- les modes opératoires ;
- la fréquence de vérification des dispositifs de sécurité et de traitement des pollutions et nuisance générées ;
- les instructions de maintenance et de nettoyage ;
- les conditions de conservation et de stockage des produits et la limitation au strict nécessaire des quantités.

ARTICLE 7.4.7. TRAVAUX D'ENTRETIEN ET DE MAINTENANCE

Tous les travaux d'extension, modification ou maintenance dans les installations ou à proximité des zones à risque inflammable, explosible et toxique sont réalisés sur la base d'un dossier préétabli définissant notamment leur nature, les risques présentés, les conditions de leur intégration au sein des installations ou unités en exploitation et les dispositions de conduite et de surveillance à adopter.

Les travaux font l'objet d'un permis délivré par une personne dûment habilitée et nommément désignée.

Article 7.4.7.1. « Permis d'intervention » ou « permis de feu »

Les travaux conduisant à une augmentation des risques (emploi d'une flamme ou d'une source chaude par exemple) ne peuvent être effectués qu'après délivrance d'un « permis d'intervention » et éventuellement d'un « permis de feu » et en respectant une consigne particulière

Le « permis d'intervention » et éventuellement le « permis de feu » et la consigne particulière doivent être établis et visés par l'exploitant ou une personne qu'il aura nommément désignée. Lorsque les travaux sont effectués par une entreprise extérieure, le « permis d'intervention » et éventuellement le « permis de feu » et la consigne particulière doivent être signés par l'exploitant et l'entreprise extérieure ou les personnes qu'ils auront nommément désignées.

Après la fin des travaux et avant la reprise de l'activité, une vérification des installations doit être effectuée par l'exploitant ou son représentant ou le représentant de l'éventuelle entreprise extérieure.

Le permis rappelle notamment :

- les motivations ayant conduit à sa délivrance,
- la durée de validité,
- la nature des dangers,
- le type de matériel pouvant être utilisé,
- les mesures de prévention à prendre, notamment les vérifications d'atmosphère, les risques d'incendie et d'explosion, la mise en sécurité des installations,
- les moyens de protection à mettre en œuvre notamment les protections individuelles, les moyens de lutte (incendie, etc.) mis à la disposition du personnel effectuant les travaux.

Certaines interventions prédéfinies, relevant de la maintenance simple et réalisée par le personnel de l'établissement peuvent faire l'objet d'une procédure simplifiée.

CHAPITRE 7.5 PRÉVENTION DES POLLUTIONS ACCIDENTELLES

ARTICLE 7.5.1. ORGANISATION DE L'ÉTABLISSEMENT

Une consigne écrite doit préciser les vérifications à effectuer, en particulier pour s'assurer périodiquement de l'étanchéité des dispositifs de rétention, préalablement à toute remise en service après arrêt d'exploitation, et plus généralement aussi souvent que le justifieront les conditions d'exploitation.

Les vérifications, les opérations d'entretien et de vidange des rétentions doivent être notées sur un registre spécial tenu à la disposition de l'inspection des installations classées.

L'ensemble des installations doit être conçu, réalisé, entretenu et exploité de façon qu'il ne puisse y avoir, même en cas d'accident, de déversement direct ou indirect de matières dangereuses, toxiques ou polluantes pour l'environnement vers les égouts ou le milieu naturel.

Article 7.5.1.1. Consignes en cas d'arrêt d'installation

Les consignes d'exploitation de l'ensemble des installations doivent comporter explicitement la liste détaillée des contrôles à effectuer, en marche normale et à la suite d'un arrêt pour travaux de modification ou d'entretien de façon à garantir en toutes circonstances le respect des dispositions du présent arrêté.

Les consignes doivent prendre en compte les risques liés aux capacités mobiles.

Article 7.5.1.2. Consignes en cas de pollution

L'exploitant doit établir une consigne définissant la conduite à tenir en cas de pollution accidentelle.

L'exploitant dispose de réserves suffisantes de produits ou matières consommables utilisés de manière courante ou occasionnelle pour assurer la protection de l'environnement tels que manches de filtre, produits de neutralisation, liquides inhibiteurs, produits absorbants.

ARTICLE 7.5.2. ÉTIQUETAGE DES SUBSTANCES ET MÉLANGES DANGEREUX

Les fûts, réservoirs et autres emballages, les récipients fixes de stockage de produits dangereux portent de manière très lisible la dénomination exacte de leur contenu, le numéro et le symbole de danger défini dans la réglementation relative à l'étiquetage des substances et mélanges dangereux.

À proximité des aires permanentes de stockage de produits dangereux en récipients mobiles, les symboles de danger ou les codes correspondant aux produits doivent être indiqués de façon très lisible.

ARTICLE 7.5.3. ATELIERS

Le sol des ateliers doit être étanche, incombustible et équipé de façon à ce que les produits répandus accidentellement et tout écoulement (eaux de lavage,...) puissent être drainés vers une capacité de rétention appropriée aux risques.

ARTICLE 7.5.4. RETENTION DES AIRES ET LOCAUX DE TRAVAIL

Le sol des aires et des locaux de stockage ou de manipulation des matières dangereuses pour l'homme ou susceptibles de créer une pollution de l'eau ou du sol (produits de traitement du bois, ...) est étanche, incombustible et équipé de façon à ce que les produits répandus accidentellement et tout écoulement (eaux de lavage ...) puissent être drainés vers une capacité de rétention appropriée aux risques.

ARTICLE 7.5.5. RÉTENTIONS

Tout stockage fixe ou mobile (cuve, container, citerne routière...) contenant un liquide susceptible de créer une pollution des eaux ou des sols est associé à une capacité de rétention dont le volume est au moins égal à la plus grande des deux valeurs suivantes :

- 100 % de la capacité du plus grand réservoir,
- 50 % de la capacité des réservoirs associés.

Cette disposition n'est pas applicable aux bassins de traitement des eaux résiduaires.

Pour les stockages de récipients de capacité unitaire inférieure ou égale à 250 litres, la capacité de rétention est au moins égale à :

- dans le cas de liquides inflammables, à l'exception des lubrifiants, 50 % de la capacité totale des fûts,
- dans les autres cas, 20 % de la capacité totale des fûts,
- dans tous les cas, 800 l minimum ou égale à la capacité totale lorsque celle-ci est inférieure à 800 l.

La capacité de rétention est étanche aux produits qu'elle pourrait contenir, résiste à l'action physique et chimique des fluides et peut être contrôlée à tout moment. Il en est de même pour son éventuel dispositif d'obturation qui est maintenu fermé en permanence.

Les capacités de rétention ou les réseaux de collecte et de stockage des égouttures et effluents accidentels ne comportent aucun moyen de vidange par simple gravité dans le réseau d'assainissement ou le milieu naturel.

La conception de la capacité est telle que toute fuite survenant sur un réservoir associé y soit récupérée, compte tenu en particulier de la différence de hauteur entre le bord de la capacité et le sommet du réservoir.

Ces capacités de rétention doivent être construites suivant les règles de l'art, en limitant notamment les surfaces susceptibles d'être mouillées en cas de fuite.

« L'exploitant prend toute disposition pour entretenir et surveiller à intervalles réguliers les mesures et moyens mis en œuvre afin de prévenir les émissions dans le sol et dans les eaux souterraines et tient à la disposition de l'inspection des installations classées les éléments justificatifs (procédures, compte rendu des opérations de maintenance, d'entretien des cuvettes de rétention, canalisations, conduits d'évacuations divers...) ».

Ces règles sont en particulier applicables aux réservoirs de stockage de produits concentrés de traitement du bois.

L'exploitant doit veiller à ce que les volumes potentiels de rétention soient disponibles en permanence. A cet effet les eaux pluviales doivent être évacuées conformément à l'article 4.3.9.

Les capacités de rétention ou les réseaux de collecte et de stockage des égouttures et effluents accidentels ne comportent aucun moyen de vidange par simple gravité dans le réseau d'assainissement ou le milieu naturel.

La conception de la capacité est telle que toute fuite survenant sur un réservoir associé y soit récupérée, compte tenu en particulier de la différence de hauteur entre le bord de la capacité et le sommet du réservoir.

Ces capacités de rétention doivent être construites suivant les règles de l'art, en limitant notamment les surfaces susceptibles d'être mouillées en cas de fuite.

Les produits récupérés en cas de déversement dans la cuvette de rétention ne peuvent être rejetés que dans des conditions conformes au présent arrêté ou doivent être éliminés comme des déchets.

Les déchets et résidus produits considérés comme des substances ou préparations dangereuses sont stockés, avant leur revalorisation ou leur élimination, dans des conditions ne présentant pas de risques de pollution (prévention d'un lessivage par les eaux météoriques, d'une pollution des eaux superficielles et souterraines, des envois et des odeurs) pour les populations avoisinantes et l'environnement.

Les stockages temporaires, avant recyclage ou élimination des déchets spéciaux considérés comme des substances ou préparations dangereuses, sont réalisés sur des cuvettes de rétention étanches et aménagées pour la récupération des eaux météoriques.

ARTICLE 7.5.6. RÉSERVOIRS

L'étanchéité du (ou des) réservoir(s) associé(s) à la rétention doit pouvoir être contrôlée à tout moment.

Les matériaux utilisés doivent être adaptés aux produits utilisés de manière, en particulier, à éviter toute réaction parasite dangereuse.

Le stockage des liquides inflammables, ainsi que des autres produits, toxiques, corrosifs ou dangereux pour l'environnement, n'est autorisé sous le niveau du sol que dans des réservoirs à double paroi ou installés en fosse

maçonnée ou assimilés, et pour les liquides inflammables dans le respect des dispositions du présent arrêté et de l'arrêté ministériel du 22 juin 1998.

ARTICLE 7.5.7. RÈGLES DE GESTION DES STOCKAGES EN RÉTENTION

Les réservoirs ou récipients contenant des produits incompatibles ne sont pas associés à une même rétention.

L'exploitant veille à ce que les volumes potentiels de rétention restent disponibles en permanence. Les produits récupérés en cas de déversement dans la cuvette de rétention sont rejetés dans des conditions conformes au présent arrêté ou sont éliminés comme des déchets.

Le stockage des autres produits en vrac est réalisé dans la mesure du possible dans des espaces fermés.

Les déchets et résidus produits considérés comme des substances ou mélanges dangereux sont stockés, avant leur revalorisation ou leur élimination, dans des cuvettes de rétention étanches et aménagées pour la récupération des eaux météoriques et dans des conditions ne présentant pas de risques de pollution (prévention d'un lessivage par les eaux météoriques, d'une pollution des eaux superficielles et souterraines, des envols et des odeurs) pour les populations avoisinantes et l'environnement.

ARTICLE 7.5.8. STOCKAGE SUR LES LIEUX D'EMPLOI

Les matières premières, produits intermédiaires et produits finis considérés comme des substances ou des mélanges dangereux sont limités en quantité stockée et utilisée dans les ateliers au minimum technique permettant leur fonctionnement normal.

ARTICLE 7.5.9. TRANSPORTS - CHARGEMENTS - DÉCHARGEMENTS

Les aires de chargement et de déchargement de véhicules citernes et des véhicules transportant des capacités mobiles dont le contenu est susceptible de présenter un risque de pollution sont étanches, incombustibles et reliées à des rétentions dimensionnées selon les règles de l'art. Des zones adéquates sont aménagées pour le stationnement en sécurité des véhicules de transport de matières dangereuses, en attente de chargement ou de déchargement.

Le transport des produits à l'intérieur de l'établissement est effectué avec les précautions nécessaires pour éviter le renversement accidentel des emballages (arrimage des fûts, ...).

Le stockage et la manipulation de produits dangereux ou polluants, solides ou liquides (ou liquéfiés) sont effectués sur des aires étanches et aménagées pour la récupération des fuites éventuelles.

Les réservoirs sont équipés de manière à pouvoir vérifier leur niveau de remplissage à tout moment et empêcher ainsi leur débordement en cours de remplissage.

Ce dispositif de surveillance est pourvu d'une alarme de niveau haut.

ARTICLE 7.5.10. POSTES DE CHARGEMENT ET DE DÉCHARGEMENT

Les aires de chargement et de déchargement des véhicules citernes et des véhicules transportant des capacités mobiles dont le contenu est susceptible de présenter un risque de pollution doivent être étanches et reliées à des rétentions dimensionnées selon les règles de l'art.

ARTICLE 7.5.11. CANALISATIONS – TRANSPORT DES PRODUITS

Les canalisations de transport de fluides dangereux ou insalubres et de collecte d'effluents pollués ou susceptibles de l'être doivent être étanches et résister à l'action physique et chimique des produits qu'elles sont susceptibles de contenir.

Les canalisations de transport de fluides dangereux ou insalubres à l'intérieur de l'établissement doivent être aériennes.

Leur cheminement doit être consigné sur un plan tenu à jour et elles doivent être repérées in situ conformément aux règles en vigueur.

Les canalisations doivent être exploitées de manière à éviter tout risque de pollution accidentelle et installées à l'abri des chocs et donner toutes garanties de résistance aux actions mécaniques, physiques, chimiques ou électrolytiques. Il est en particulier interdit d'intercaler des tuyauteries flexibles entre le réservoir et les robinets ou clapets d'arrêt, isolant ce réservoir des appareils d'utilisation.

Elles doivent être convenablement entretenues et faire l'objet d'examens périodiques appropriés permettant de s'assurer de leur bon état et de leur étanchéité. Toutes les dispositions sont prises pour préserver l'intégrité des canalisations vis à vis des chocs et contraintes mécaniques diverses.

ARTICLE 7.5.12. ÉLIMINATION DES SUBSTANCES OU MÉLANGES DANGEREUX RÉCUPÉRÉS EN CAS D'ACCIDENT

L'élimination des substances ou mélanges dangereux récupérés en cas d'accident suit prioritairement la filière déchets la plus appropriée.

En tout état de cause, leur éventuelle évacuation vers le milieu naturel s'exécute dans des conditions conformes au présent arrêté.

CHAPITRE 7.6 MOYENS D'INTERVENTION EN CAS D'ACCIDENT ET ORGANISATION DES SECOURS

ARTICLE 7.6.1. DÉFINITION GÉNÉRALE DES MOYENS

L'établissement met en œuvre des moyens d'intervention conformes à l'étude de dangers.

L'ensemble du système de lutte contre l'incendie peut faire l'objet d'un plan Établissements Répertoriés. À ce titre l'exploitant transmet, à la demande du Service Départemental d'Incendie et de Secours, tous les documents nécessaires à l'établissement de ce plan.

ARTICLE 7.6.2. ENTRETIEN DES MOYENS D'INTERVENTION

Ces équipements sont maintenus en bon état, repérés et facilement accessibles.

L'exploitant doit fixer les conditions de maintenance et les conditions d'essais périodiques de ces matériels.

Les dates, les modalités de ces contrôles et les observations constatées doivent être inscrites sur un registre tenu à la disposition des services de la protection civile, d'incendie et de secours et de l'inspection des installations classées.

ARTICLE 7.6.3. PROTECTIONS INDIVIDUELLES DU PERSONNEL D'INTERVENTION

Des masques ou appareils respiratoires d'un type correspondant au gaz ou émanations toxiques sont mis à disposition de toute personne susceptible d'intervenir en cas de sinistre.

Une réserve d'appareils respiratoires d'intervention (dont des masques autonomes isolants) est disposée dans au moins deux secteurs protégés de l'établissement et en sens opposé selon la direction des vents.

Ces protections individuelles sont accessibles en toute circonstance et adaptées aux interventions.

ARTICLE 7.6.4. RESSOURCES EN EAU

Selon l'étude des dangers de 2019, l'exploitant doit disposer d'un débit total simultané de 450 m³/heure disponible pendant deux heures. Pour assurer ce besoin, l'exploitant dispose :

- d'un poteau d'incendie située à 70 mètres de l'entrée principale de l'établissement ;

- d'une réserve d'eau d'un volume de 1 100 m³ ; ce bassin est entouré d'une clôture grillagée et fermée par un portail d'accès. Une pancarte interdit tout stockage devant ce portail. Une aire d'une surface de 32 m² permet le stationnement des véhicules de secours pour l'aspiration d'eau. Ce bassin est curé a minima tous les 3 ans.

Les bâtiments sont équipés :

- d'un réseau RIA conforme aux normes françaises S 61.201 répartis judicieusement dans les différents bâtiments.

- d'extincteurs portatifs en nombre et en qualité adaptés aux risques, judicieusement répartis dans l'établissement, à raison de 6 l de produit extincteur ou équivalent pour 200 m² de plancher. La distance maximale pour atteindre l'extincteur le plus proche ne doit pas dépasser 20 m. Les extincteurs doivent être visibles et accessibles, accrochés à un élément fixe, entretenus et maintenus en bon état de fonctionnement,
- d'un système de désenfumage permettant l'évacuation des fumées générées en cas d'incendie. Les commandes de désenfumage doivent être positionnées près des sorties et chaque dispositif doit être aisément manœuvrable,

Les bâtiments sont équipés de dispositifs de désenfumage, représentant 1 % de la surface de la toiture.

Zone	Surface du canton	Pourcentage de désenfumage	Surface utile de désenfumage	Nombre d'exutoires et dimensions
Stockage matières premières	1390 m ²	1 %	13,9 m ²	6 exutoires de 2,41 m ²
	1390 m ²	1 %	13,9 m ²	6 exutoires de 2,41 m ²
Sas stockage matières premières	942 m ²	1 %	9,4 m ²	4 exutoires de 2,41 m ²
Stockage produits finis	1100 m ²	1 %	11 m ²	6 exutoires de 2,05 m ²
	1100 m ²	1 %	11 m ²	6 exutoires de 2,05 m ²
Stockage matières premières et produits finis bâtiment anciennement SIBLAC	530 m ²	1 %	5,3 m ²	4 exutoires de 1,64 m ²
Atelier de stockage jouxtant le petit bâtiment industriel abritant la ligne de peinture	530 m ²	1 %	5,3 m ²	4 exutoires de 1,64 m ²

Tableau 20 : Dispositifs de désenfumage

Les locaux abritant des produits combustibles ou inflammables sont dotés :

- d'un système d'alarme incendie ;
- d'une réserve de sable meuble et sec en quantité adaptée au risque, sans être inférieure à 100 litres et des pelles.

ARTICLE 7.6.5. CONSIGNES DE SÉCURITÉ

Sans préjudice des dispositions du code du travail, les modalités d'application des dispositions du présent arrêté sont établies, intégrées dans des procédures générales spécifiques et/ou dans les procédures et instructions de travail, tenues à jour et affichées dans les lieux fréquentés par le personnel.

Ces consignes indiquent notamment :

- l'interdiction d'apporter du feu sous une forme quelconque dans les parties de l'installation qui, en raison des caractéristiques qualitatives et quantitatives des matières mises en œuvre, stockées, utilisées ou produites, sont susceptibles d'être à l'origine d'un sinistre pouvant avoir des conséquences directes ou indirectes sur l'environnement, la sécurité publique ou le maintien en sécurité de l'installation ;
- les procédures d'arrêt d'urgence et de mise en sécurité de l'installation (électricité, réseaux de fluides) ;
- les mesures à prendre en cas de fuite sur un récipient ou une canalisation contenant des substances dangereuses et notamment les conditions d'évacuation des déchets et eaux souillées en cas d'épandage accidentel ;
- les moyens d'extinction à utiliser en cas d'incendie ;
- la procédure d'alerte avec les numéros de téléphone du responsable d'intervention de l'établissement, des services d'incendie et de secours (affichage obligatoire) ;

- la procédure permettant, en cas de lutte contre un incendie, d'isoler le site afin de prévenir tout transfert de pollution vers le milieu récepteur ;
- l'obligation du "permis d'intervention" pour les parties de l'installation visées à l'article 7.2.2 ;
- les mesures à prendre en cas de fuite sur un récipient ou une canalisation contenant des substances dangereuses, notamment les conditions de rejet prévues à l'article 4.3.9 ;
- les précautions à prendre avec l'emploi et le stockage de produits incompatibles ;
- les modalités de mise en œuvre des dispositifs de confinement ;
- l'obligation d'informer l'inspection des installations classées en cas d'accident.

ARTICLE 7.6.6. CONSIGNES GÉNÉRALES D'INTERVENTION

Des consignes écrites sont établies pour la mise en œuvre des moyens d'intervention, d'évacuation du personnel et d'appel des secours extérieurs auxquels l'exploitant aura communiqué un exemplaire. Le personnel est entraîné à l'application de ces consignes.

Les agents non affectés exclusivement aux tâches d'intervention, devront pouvoir quitter leur poste de travail à tout moment en cas d'appel.

ARTICLE 7.6.7. PROTECTION DES MILIEUX RÉCEPTEURS

Tout rejet direct des eaux dans le milieu naturel est interdit.

La gestion des eaux pluviales est définie au 4.3.2.2 du présent arrêté.

La gestion des eaux polluées lors d'un accident ou d'un incendie (y compris les eaux d'extinction et de refroidissement) suit les principes imposés par le chapitre 4.3.8 du présent arrêté traitant des eaux pluviales susceptibles d'être polluées.

ARTICLE 7.6.8. DOCUMENTS SPÉCIFIQUES ET INTERNES À TRANSMETTRE AUX SAPEURS POMPIERS

L'exploitant transmet dans les 3 mois qui suivent la notification du présent arrêté au service de gestion des risques du Service Départemental d'Incendie et de Secours de l'Eure :

- les plans de l'installation,
- le plan général des stockages,
- le registre indiquant la nature et la quantité des produits dangereux.

Ces informations sont à transmettre dans les mêmes délais après toute modification.

TITRE 8-CONDITIONS PARTICULIÈRES APPLICABLES À CERTAINES INSTALLATIONS DE L'ÉTABLISSEMENT

CHAPITRE 8.1 STOCKAGE DE BOIS

Différents stockages de bois sont réalisés sur le site, en intérieur et en extérieur :

- stockage extérieur, dalle nord, volume d'environ 1200 m³ sous forme d'îlots de 140 m³, avec une séparation entre les 8 îlots de 7m;
- stockage extérieur, dalle sud, volume d'environ 640 m³ sous forme d'îlots de 160 m³, avec une séparation entre les 4 îlots de 3m;
- stockage SIBLAC (joutant petit bâtiment industriel), volume d'environ 380 m³ sous forme d'îlots de 190m³, avec une séparation entre les 2 îlots de 8m ;
- petit bâtiment industriel SIBLAC (ligne de peinture), volume d'environ 120 m³ sous forme d'îlots de 60m³, avec une séparation entre les 2 îlots de 6m ;
- grand bâtiment principal :
 - sas entrée, volume d'environ 220 m³ sous forme d'îlots de 110 m³, avec une séparation entre les 2 îlots de 7m;
 - matières premières, volume d'environ 1 700 m³ sous forme d'îlots de 550m³, avec une séparation entre les 3 îlots de 6m;
 - produits finis, volume d'environ 1 300 m³ sous forme d'îlots de 650 m³, avec une séparation entre les 2 îlots de 7m.

L'exploitant veille au respect des emplacements, volumes maximum de bois et à la séparation physique entre îlots.

CHAPITRE 8.2 BAIN DE TRAITEMENT

Le bain de traitement est destiné au traitement fongicide et insecticide du bois.

Le bain est disposé sur une dalle bétonnée sous l'auvent à l'Ouest du grand bâtiment.

La capacité utile est égale à 7 000 litres, équipé d'une double enveloppe tenant lieu de système de rétention conformément à la réglementation.

Les pièces en bois sont placées dans des supports puis plongées dans le bain avant égouttage prolongé au-dessus du bac. Il n'y a pas d'opération de vidange du bac.

Les 2 GRV de 1 000 L contenant le produit pur WOLSIT sont installés sur un bac de rétention de 1 m³.

CHAPITRE 8.3 CHAUDIERE A GAZ

Une chaudière au gaz propane est installée dans le local chaufferie dont les murs externes sont coupe-feu 2 heures.

Cette chaudière est située à l'Ouest du site.

D'une puissance de 1 600 kW, cette chaudière est composée de brûleurs à compartiments séparés, à air soufflé modulant.

TITRE 9-SURVEILLANCE DES ÉMISSIONS ET DE LEURS EFFETS

CHAPITRE 9.1 PROGRAMME D'AUTO-SURVEILLANCE

ARTICLE 9.1.1. PRINCIPE ET OBJECTIFS DU PROGRAMME D'AUTO-SURVEILLANCE

Afin de maîtriser les émissions de ses installations et de suivre leurs effets sur l'environnement, l'exploitant définit et met en œuvre sous sa responsabilité un programme de surveillance de ses émissions et de leurs effets, dit programme d'auto-surveillance. L'exploitant adapte et actualise la nature et la fréquence de cette surveillance pour tenir compte des évolutions de ses installations, de leurs performances par rapport aux obligations réglementaires, et de leurs effets sur l'environnement. L'exploitant décrit dans un document tenu à la disposition de l'inspection des installations classées les modalités de mesures et de mise en œuvre de son programme de surveillance, y compris les modalités de transmission à l'inspection des installations classées.

Les articles suivants définissent le contenu minimum de ce programme en terme de nature, de mesure, de paramètres et de fréquence pour les différentes émissions et pour la surveillance des effets sur l'environnement, ainsi que de fréquence de transmission des données d'auto surveillance.

CHAPITRE 9.2 MODALITÉS D'EXERCICE ET CONTENU DE L'AUTO-SURVEILLANCE

ARTICLE 9.2.1. AUTO-SURVEILLANCE DES EAUX RÉSIDUAIRES

L'exploitant fait réaliser par un organisme agréé une fois par an un contrôle des rejets au milieu naturel sur l'ensemble des paramètres visés à l'article 4.3.9.

ARTICLE 9.2.2. AUTO-SURVEILLANCE DES DÉCHETS

Les résultats de surveillance sont présentés selon un registre ou un modèle établi en accord avec l'inspection des installations classées ou conformément aux dispositions nationales lorsque le format est prédéfini. Ce récapitulatif prend en compte les types de déchets produits, les quantités et les filières d'élimination retenues.

L'exploitant utilise pour ses déclarations la codification réglementaire en vigueur.

ARTICLE 9.2.3. AUTO-SURVEILLANCE DES NIVEAUX SONORES

Une mesure de la situation acoustique est effectuée tous les 3 ans, par un organisme ou une personne qualifié dont le choix est communiqué préalablement à l'inspection des installations classées. Ce contrôle est effectué par référence au plan de l'annexe 3 au présent arrêté, indépendamment des contrôles ultérieurs que l'inspecteur des installations classées pourra demander.

CHAPITRE 9.3 SUIVI, INTERPRÉTATION ET DIFFUSION DES RÉSULTATS

ARTICLE 9.3.1. ACTIONS CORRECTIVES

L'exploitant suit les résultats des mesures qu'il réalise en application du chapitre 9.2, notamment celles de son programme d'auto-surveillance, les analyse et les interprète. Il prend le cas échéant les actions correctives appropriées lorsque des résultats font présager des risques ou inconvénients pour l'environnement ou d'écart par rapport au respect des valeurs réglementaires relatives aux émissions de ses installations ou de leurs effets sur l'environnement.

CHAPITRE 9.4 SUIVI, INTERPRÉTATION ET DIFFUSION DES RÉSULTATS

ARTICLE 9.4.1. BILANS ET RAPPORTS ANNUELS

Article 9.4.1.1. Bilan environnemental annuel

L'exploitant adresse au Préfet, au plus tard le 1er avril de chaque année, un bilan annuel portant sur l'année précédente :

- des utilisations d'eau : le bilan fait apparaître éventuellement les économies réalisées ;
- de la masse annuelle des émissions de polluants, suivant un format fixé par le ministre chargé des installations classées. La masse émise est la masse du polluant considéré émise sur l'ensemble du site de manière chronique ou accidentelle, canalisée ou diffuse dans l'air, l'eau, et les sols, quel qu'en soit le cheminement, ainsi que dans les déchets éliminés à l'extérieur de l'établissement.

L'exploitant transmet dans le même délai par voie électronique à l'inspection des installations classées une copie de cette déclaration suivant un format fixé par le ministre chargé de l'inspection des installations classées.

**TITRE 10-EFFICACITÉ ÉNERGÉTIQUE, LUTTE CONTRE LES GAZ À EFFET DE SERRE ET
POLLUTIONS LUMINEUSES**

CHAPITRE 10.1 DISPOSITIONS GÉNÉRALES

ARTICLE 10.1.1. – GÉNÉRALITÉS

L'exploitant prend toutes les dispositions nécessaires dans la conception, l'exploitation et l'entretien des installations de manière à assurer la meilleure efficacité énergétique, et notamment par la mise en œuvre de technologies contribuant aux économies d'énergie et à la réduction des émissions des gaz à effet de serre.

ARTICLE 10.1.2. EFFICACITÉ ÉNERGÉTIQUE

L'exploitant tient à la disposition de l'inspection des installations classées les éléments sur l'optimisation de l'efficacité énergétique de ses installations. À ce titre, une analyse des consommations mensuelles par poste énergétique : électricité, gaz naturel, fuel domestique,... est réalisée. La consommation est ensuite rapportée à une unité représentative de l'activité de l'établissement, et fait l'objet d'un bilan annuel. Un plan d'actions de réduction est élaboré en fonction des potentialités d'optimisation.

L'exploitant fait réaliser tous les cinq ans par une personne compétente un examen de ses installations et de leur mode d'exploitation visant à identifier les mesures qui pourraient être mises en œuvre afin d'en accroître l'efficacité énergétique. Cet examen doit, entre autres, porter sur l'isolation thermique, le chauffage, la réfrigération, la ventilation, l'éclairage et la production des utilités : eau chaude, vapeur, air comprimé, ... Le rapport établi à la suite de cet examen est transmis à l'inspection des installations classées accompagné des suites que l'exploitant prévoit de lui donner. **Le premier examen devra intervenir au plus tard dans un délai de deux ans à compter de la notification du présent arrêté.**

ARTICLE 10.1.3. ÉCONOMIES D'ÉNERGIE EN PÉRIODE NOCTURNE ET PRÉVENTION DES POLLUTIONS LUMINEUSES

L'exploitant prend toutes les dispositions nécessaires dans la conception, l'exploitation et l'entretien de ses installations afin de supprimer, sinon réduire, l'impact de l'éclairage sur la consommation d'énergie, sur la préservation de la santé humaine et sur celle des écosystèmes.

À cet effet, l'utilisation nocturne de sources lumineuses est interdite, sauf à justifier d'obligations motivées par la sécurité publique ou du personnel, ou par la lutte contre la malveillance.

Lorsque l'utilisation de sources lumineuses ne peut être évitée, elle doit être adaptée aux nécessités réelles.

En particulier :

- l'éclairage est assuré par des lampes et luminaires " éco-performants " et la signalisation par des dispositifs rétro réfléchissants, lorsque cela ne remet pas en cause la sécurité des travailleurs. L'utilisation de déflecteurs " abat-jour " diffusant la lumière vers le bas doit permettre de réduire la lumière émise en direction des zones d'habitat et des intérêts naturels à protéger ;
- des dispositifs d'obturation (stores ou volets) équiperont les ouvertures des locaux devant rester éclairés ;
- s'agissant de la lutte contre la malveillance, préférence sera donnée à l'allumage des sources lumineuses asservi à des minuteries et/ou à des systèmes de détection de présence, ceci afin d'éviter l'éclairage permanent du site.

L'exploitant tient à la disposition de l'inspection des installations classées les éléments justifiant de l'application de ces prescriptions.

TITRE 11-ÉCHÉANCES

Article	Description	Échéance
1.5.1	Porter à connaissance des modifications	A transmettre avant réalisation
1.5.6	Notification de mise à l'arrêt définitif	6 mois avant la date de cessation d'activité
76.8	Documents SDIS	3 mois après notification
9.4.1.1	Bilan environnement annuel	Tous les ans (avant le 1 ^{er} avril)
10.1.2	Rapport de l'examen de l'efficacité énergétique	2 ans puis tous les 5 ans

TITRE 12 - DELAIS ET VOIE DE RECOURS

ARTICLE 12.1.1. DÉLAIS ET VOIES DE RECOURS

Le présent arrêté est soumis à un contentieux de pleine juridiction.

Il peut être déféré à la juridiction administrative :

- 1° Par les demandeurs ou exploitants, dans un délai de deux mois qui commence à courir du jour où lesdits actes leur ont été notifiés ;
- 2° Par les tiers intéressés en raison des inconvénients ou des dangers pour les intérêts mentionnés à l'article L 181-3 du code de l'environnement dans un délai de quatre mois à compter de :
 - a) l'affichage en mairie dans les conditions prévues au 2° de l'article R 181-44 du code de l'environnement
 - b) la publication de la décision sur le site internet de la préfecture de l'Eure ,

Les personnes physiques et morales de droit privé non représentées par un avocat, autres que celles chargées de la gestion permanente d'un service public, peuvent adresser leur requête à la juridiction par voie électronique au moyen du téléservice « Télérecours citoyens » accessible par le site internet www.telerecours.fr.

Les tiers qui n'ont acquis ou pris à bail des immeubles ou n'ont élevé des constructions dans le voisinage d'une installation classée que postérieurement à l'affichage ou à la publication de l'arrêté autorisant l'ouverture de cette installation ou atténuant les prescriptions primitives ne sont pas recevables à déférer ledit arrêté à la juridiction administrative.

ARTICLE 12.1.2. PUBLICITÉ

Le présent arrêté est notifié à l'exploitant par voie administrative.

En vue de l'information des tiers :

- 1° Une copie de l'arrêté est déposée à la mairie de la commune d'implantation du projet et peut y être consultée ;
- 2° Un extrait de cet arrêté est affiché à la mairie de la commune d'implantation du projet pendant une durée minimum d'un mois ; procès-verbal de l'accomplissement de cette formalité est dressé par les soins du maire ;
- 3° L'arrêté est adressé à chaque conseil municipal et aux autres autorités locales ayant été consultées en application de l'article R. 181-38 du code l'environnement si tel est le cas ;
- 4° L'arrêté est publié sur le site internet de la préfecture qui a délivré l'acte pendant une durée minimale d'un mois ;

L'information des tiers s'effectue dans le respect du secret de la défense nationale, du secret industriel et de tout secret protégé par la loi.

Le secrétaire général de la préfecture de l'Eure, la sous-préfète de Bernay, le directeur régional de l'environnement de l'aménagement et du logement et le maire de la commune de Bouleville sont chargés, chacun en ce qui le concerne, de l'exécution du présent arrêté.

Copie dudit arrêté est également adressée : à

- Madame la sous-préfète de Bernay,
- Monsieur le maire de la commune de Bouleville,
- le service départemental d'incendie et de secours (SDIS) de l'Eure,
- l'inspecteur de l'environnement (spécialité installations classées) (DREAL UDE),
- aux communes concernées.

Évreux, le

18 DEC. 2020

Pour le préfet et par délégation,
Le secrétaire général de la préfecture



Jean-Marc MAGDA

ANNEXE 1
Plan des installations

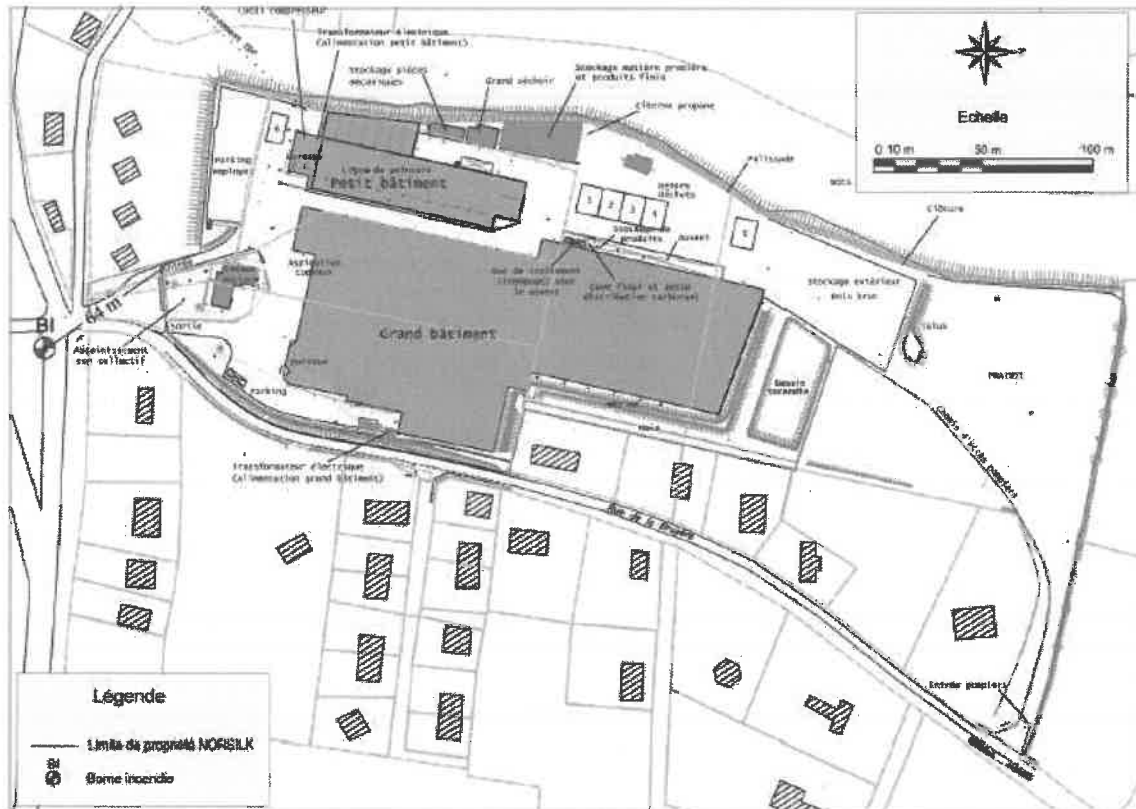
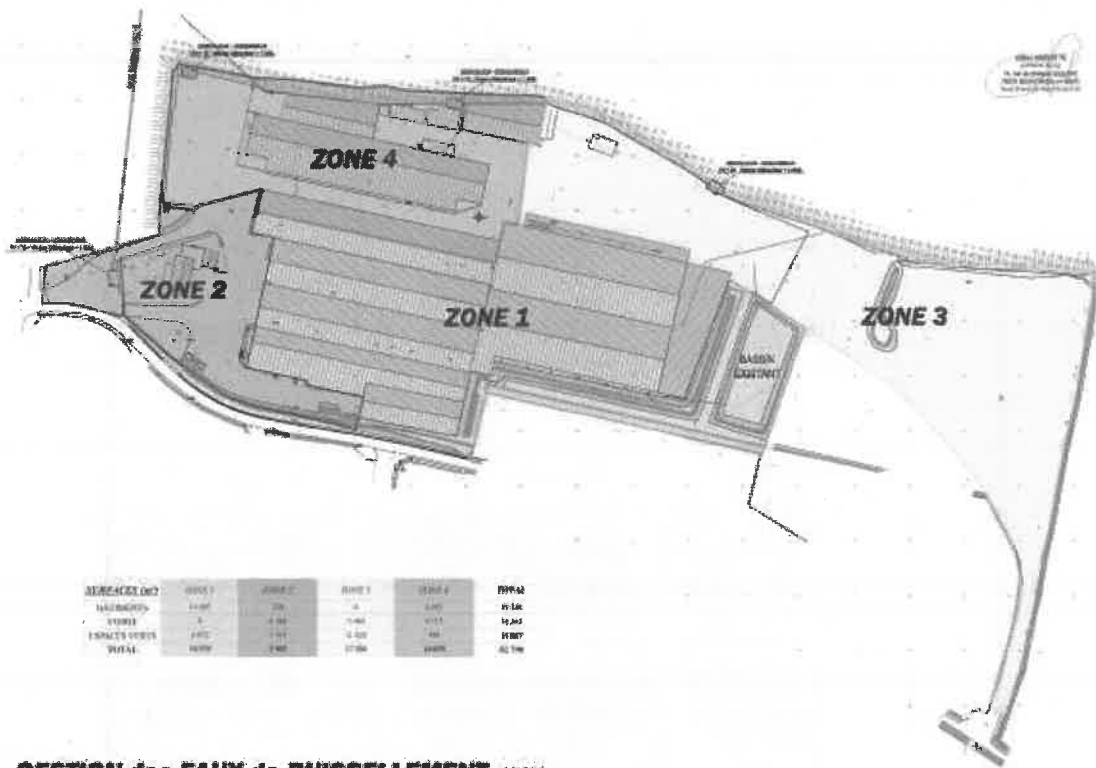


Figure 13 : Plan de localisation des bornes incendie situées à l'extérieur

Source : NORSILK

ANNEXE 2
Gestion des eaux pluviales



GESTION des EAUX de RUISSELLEMENT 1/1250

ANNEXE 3
Implantation des ZER

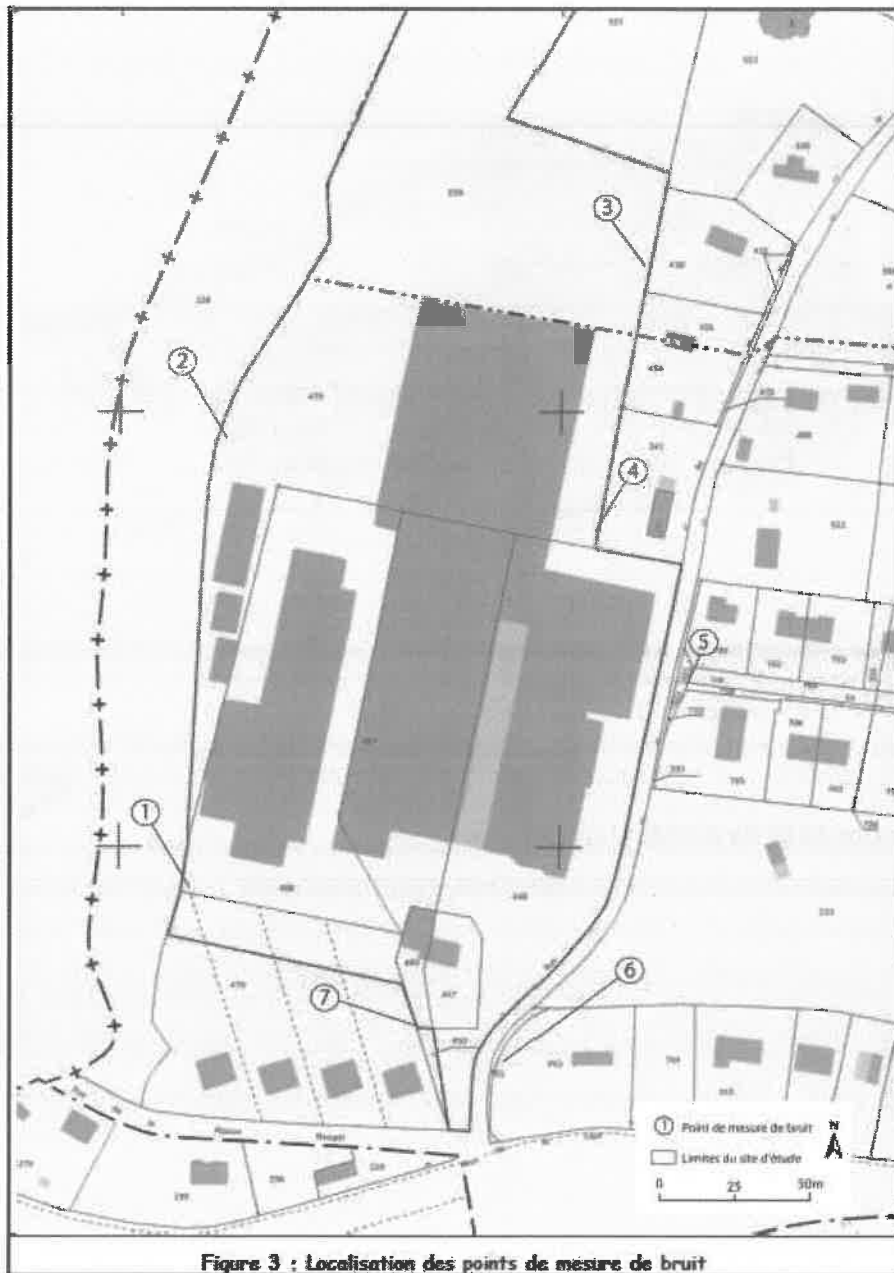


Figure 3 : Localisation des points de mesure de bruit

ANNEXE 4
Localisation des murs coupe feu 2h de l'établissement

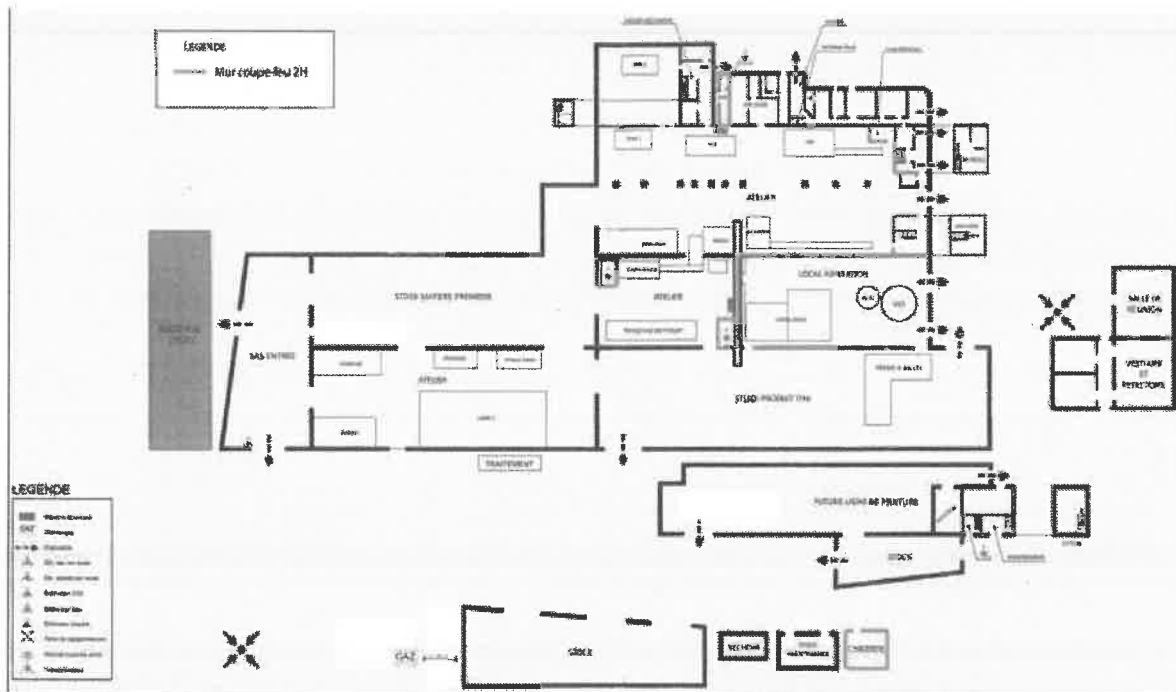


Figure 12 : Plan de localisation des murs coupe-feu
Source : NORSILK

